



รายงานเรื่อง

การศึกษาดูงานในประเทศ ณ จังหวัดสงขลา

ระหว่างวันที่ 3 - 5 สิงหาคม 2566

โดย

ผู้เข้ารับการฝึกอบรมหลักสูตรพัฒนาบริหารระดับสูง (นบส.2) รุ่นที่ 15

กลุ่มที่ 1 - 4

รายงานนี้เป็นส่วนหนึ่งของการฝึกอบรมหลักสูตรพัฒนาบริหารระดับสูง (นบส.2) รุ่นที่ 15

สารบัญ

บทที่ 1 สรุปบทเรียนจากการศึกษาดูงานสถานสงเคราะห์เด็กบ้านสงขลา
กรมกิจการเด็กและเยาวชน

บทที่ 2 สรุปการศึกษาเทศบาลนครหาดใหญ่

บทที่ 3 โครงการบรรเทาอุทกภัยอาเภอหาดใหญ่ (ระยะที่ 2) จังหวัดสงขลา

บทที่ 4 การรับฟังปัญหาข้อเสนอแนะแนวทางการพัฒนาจังหวัดสงขลา

สรุปบทเรียนจากการศึกษาสถานสงเคราะห์เด็กบ้านสงขลา กรมกิจการเด็กและเยาวชน

- สถานสงเคราะห์เด็กบ้านสงขลา (ก่อตั้งเมื่อปี พ.ศ. 2526) เป็นสถานรองรับเด็กที่ต้องได้รับการสงเคราะห์หรือคุ้มครองสวัสดิภาพ ตามพระราชบัญญัติคุ้มครองเด็ก พ.ศ. 2546 โดยมีพื้นที่ในการให้บริการจาก 14 จังหวัดภาคใต้ของประเทศไทย และเป็น 1 ใน 31 แห่ง สถานรองรับเด็ก ซึ่งจัดบริการโดยรัฐบาล สังกัดกรมกิจการเด็กและเยาวชน กระทรวงการพัฒนาสังคมและความมั่นคงของมนุษย์
- ปัจจุบัน สามารถรองรับเด็กหญิงอายุแรกเกิดถึง 18 ปี และเด็กชาย อายุแรกเกิดถึง 6 ปี ได้จำนวน 250 ราย โดยในช่วงแรก มีเด็กเข้ารับบริการจำนวนมาก แต่ปัจจุบัน (ณ วันที่ 3 สิงหาคม 2566) มีเด็กอยู่ในความอุปการะ จำนวน 180 ราย สามารถแบ่งเป็นกลุ่มได้ ดังนี้
 - กลุ่มที่ 1 เด็กที่บิดามารดา หรือผู้ปกครอง ยกให้กรมกิจการเด็กและเยาวชนเพื่อจัดหาครอบครัวบุญธรรม จำนวน 35 คน
 - กลุ่มที่ 2 เด็กที่ไม่สามารถตามหาบิดามารดาหรือผู้ปกครองได้ จำนวน 10 คน
 - กลุ่มที่ 3 เด็กที่อยู่ในการดูแลและอุปการะชั่วคราวของสถานสงเคราะห์ฯ จำนวน 138 คน
- ภารกิจของสถานสงเคราะห์ฯ คือ
 - 1) การอุปการะเลี้ยงดูและพัฒนาเด็ก ที่จำเป็นต้องได้รับการสงเคราะห์ ได้แก่ เด็กกำพร้า ถูกทอดทิ้ง เร่ร่อน หรือเด็กในครอบครัวที่ผู้ปกครองประสบปัญหาความเดือดร้อนไม่สามารถเลี้ยงดูเด็กได้ เช่น ถูกจำคุก กักขัง พิการ พุพพลภาพ เจ็บป่วยเรื้อรัง ยากจน เป็นผู้เยาว์ ฯลฯ หรือเป็นเด็กที่ผู้ปกครองมีพฤติกรรมไม่เหมาะสม เลี้ยงดูโดยมิชอบ เป็นต้น
 - 2) งานเชิงป้องกัน คือ การปฏิบัติในชุมชน เพื่อช่วยเหลือให้ครอบครัว มีความเข้มแข็ง สามารถดูแลเด็กได้ โดยมีเป้าหมายเพื่อลดการส่งเด็กเข้าสู่สถานสงเคราะห์หรือให้เด็กได้มีโอกาสถูกเลี้ยงดูโดยครอบครัว ตามหลักสิทธิเด็ก (CRC)
 - 3) การฟื้นฟูและการเตรียมเด็กเพื่อคืนสู่ครอบครัวและชุมชน โดยเด็กทุกคนจะต้องมีแผนการดูแล (Care Plan) เป็นรายบุคคล เพื่อให้เด็กได้รับบริการทั้งมิติสุขภาพ มิติการศึกษาและการพัฒนาศักยภาพตามความถนัด
- การบริหารสถานสงเคราะห์ แบ่งออกเป็น 5 ฝ่าย โดยมี 3 ฝ่ายหลัก และ 2 ฝ่ายสนับสนุน ดังนี้
 - 1) ฝ่ายสวัสดิการสังคม ให้บริการตามกระบวนการสังคมสงเคราะห์
 - 2) ฝ่ายส่งเสริมสุขภาพ ให้บริการด้านการฟื้นฟูสุขภาพ ส่งเสริมโภชนาการและการพัฒนาการ
 - 3) ฝ่ายการศึกษาและอาชีพ โดยการประสานเครือข่ายด้านการศึกษา ทักษะอาชีพและการเตรียมความพร้อม
 - 4) ฝ่ายนโยบายและแผน ดำเนินการด้านกฎหมาย การจัดบริการ การนำนโยบายสู่การปฏิบัติ
 - 5) ฝ่ายบริหารทั่วไป ดำเนินการสนับสนุนการดำเนินงานในสถานสงเคราะห์ในภาพรวม

ข้อท้าทายในการบริหารงานสถานสงเคราะห์

1) สาเหตุการรับเด็กเข้าในสถานสงเคราะห์ฯ ที่มีสัดส่วนมากที่สุด คือ การเลี้ยงดูไม่เหมาะสมจากครอบครัว และยังพบว่า เด็กที่มีสุขภาพร่างกายที่ต้องได้รับการฟื้นฟูส่วนใหญ่ ต้องใช้ระยะเวลานาน เช่น พัฒนาการช้า สมาธิสั้นและมีความพิการ

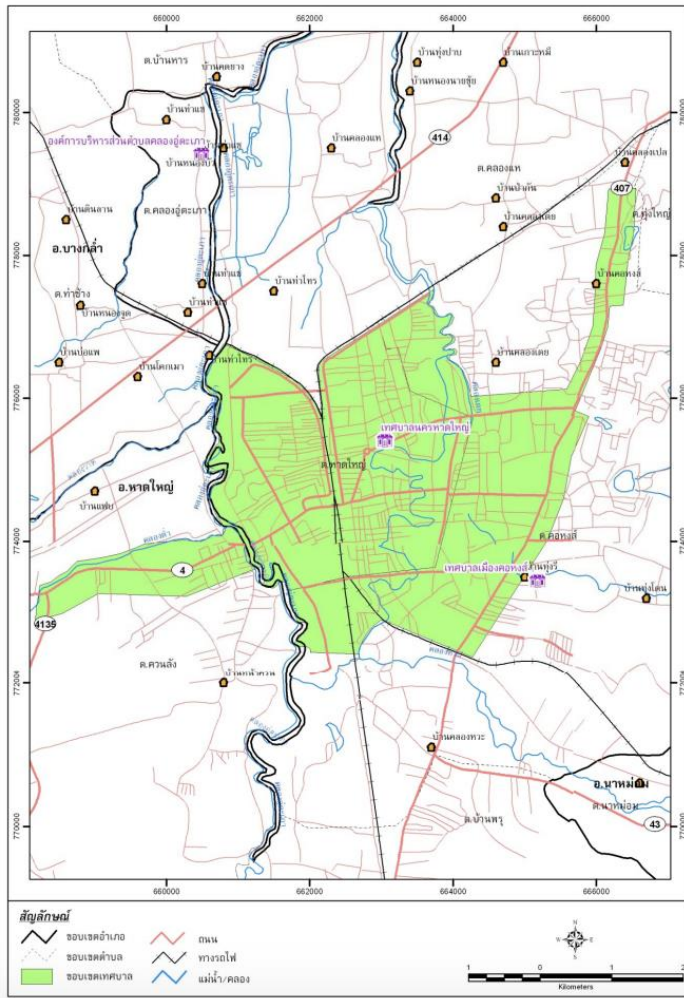
2) การขาดแคลนพี่เลี้ยง ผู้ดูแล ยังคงเป็นเรื่องท้าทายในการบริหาร โดยเฉพาะการดูแลเด็กที่มีภาวะเปราะบาง ปัจจุบันมีพี่เลี้ยงผู้ดูแลเด็ก จำนวน 30 คน ต่อเด็ก 180 คน ทางแก้ไข คือ การประสานความร่วมมือเครือข่าย อาสาสมัคร บุคลากร เข้ามาร่วมดูแลเด็กในสถานสงเคราะห์ฯ

ทิศทางการดำเนินงานในระยะต่อไป

กระทรวงการพัฒนาสังคมและความมั่นคงของมนุษย์ ได้ประกาศนโยบายเรื่องการเลี้ยงดูทดแทน (Alternative Care: AC) เมื่อปี พ.ศ. 2565 และนโยบายการยกระดับสถานรองรับของรัฐในปี พ.ศ. 2566 เพื่อสร้างความเข้มแข็งในครอบครัว ประเมินความจำเป็นและความเหมาะสมในการจัดบริการการเลี้ยงดูทดแทน (AC) ทั้งนี้ เพื่อมุ่งหวังให้เด็กได้มีโอกาสได้เติบโตในบรรยากาศการเลี้ยงดูโดยครอบครัว ในสภาพแวดล้อมที่มีความปลอดภัย และส่งเด็กเข้าสถานสงเคราะห์เป็นแนวทางเลือกสุดท้าย

สรุปการศึกษาเทศบาลนครหาดใหญ่

วัตถุประสงค์การดูงานเทศบาลนครหาดใหญ่ เพื่อเรียนรู้การบริหารจัดการภาครัฐ ภาคท้องถิ่น ผ่านมุมมอง การบริหารเทศบาลนครหาดใหญ่ ในการบำบัดทุกข์ บำรุงสุขให้กับประชาชน



เทศบาลนครหาดใหญ่ เป็นเทศบาลนครที่ตั้งอยู่ในอำเภอหาดใหญ่ จังหวัดสงขลา หาดใหญ่ถือได้ว่าเป็นเมืองที่ใหญ่ที่สุดในภาคใต้ครั้งหนึ่งเคยเป็น ศูนย์กลางทางเศรษฐกิจ การค้า และการขนส่งที่สำคัญของภาคใต้ และเป็นเทศบาลนครที่มีประชากรมากเป็นอันดับ 3 ของประเทศไทย รองจากเทศบาลนครนนทบุรี และเทศบาลนครปากเกร็ด หาดใหญ่ได้รับการยกฐานะเป็นเทศบาลนครหาดใหญ่เมื่อวันที่ 25 กันยายน พ.ศ. 2538 เทศบาลนครหาดใหญ่ มีขนาดพื้นที่ 21 ตารางกิโลเมตร หรือประมาณร้อยละ 3.18 ของพื้นที่อำเภอหาดใหญ่ (อำเภอหาดใหญ่ มีเนื้อที่ 660 ตารางกิโลเมตร) หรือประมาณ 0.30 ของพื้นที่จังหวัดสงขลา (จังหวัดสงขลามี เนื้อที่ 7,150 ตารางกิโลเมตร) โดยขนาดและลักษณะเทศบาลนครหาดใหญ่ เป็นเมืองที่มีขนาดกระชับตัวมาก โดยมีศูนย์กลางเมืองแห่งเดียว ขนาดกว้างประมาณ 1 กิโลเมตร ยาวประมาณ 4 กิโลเมตร ตั้งอยู่ประชิดทางรถไฟ สภาพเมืองส่วนใหญ่ขยายตัวออกไปทางทิศตะวันออก ลักษณะของอาคารสิ่งปลูกสร้าง ปรากฏว่าอาคารส่วนใหญ่มีลักษณะ เป็นตึกแถว

ประกอบการพาณิชย์กรรมชั้นล่าง และอยู่อาศัยชั้นบน อาคารลักษณะเดี่ยวมีน้อย และกระจายตัวอยู่ประปรายไม่เป็นกลุ่มก้อนหรือเป็นบริเวณ ลักษณะเช่นนี้ ทำให้ชุมชนมีความหนาแน่นสูง บริเวณกลางเมืองความหนาแน่นประชากรสูง ประมาณ 20,000 คนต่อตารางกิโลเมตร ในขณะที่เฉลี่ยทั้งเขตเทศบาลนครหาดใหญ่ (เนื้อที่ 21 ตารางกิโลเมตร) ประมาณ 7,542 คนต่อตารางกิโลเมตร

โครงสร้างของเทศบาลนครหาดใหญ่ ใช้รูปแบบการปกครองท้องถิ่นแบบเทศบาล

มีการจัดโครงสร้างเป็นแบบสภาเทศบาล – คณะเทศมนตรี และสำหรับการปฏิบัติงานในหน้าที่ประจำของเทศบาล จะมีโครงสร้างของทางเจ้าหน้าที่อีกส่วนหนึ่งเรียกว่าพนักงานเทศบาลในรูปของส่วนราชการต่างๆตามลักษณะหน้าที่ความรับผิดชอบ โดยคณะเทศมนตรีจะทำหน้าที่เป็นผู้กำหนดนโยบายแนวทางการปฏิบัติงานในการพัฒนาท้องถิ่น มีหน้าที่สำคัญในการวางแผนดำเนินงาน และเป็นผู้รับผิดชอบควบคุมการดำเนินงานให้เป็นไปตามนั้น โดยมีพนักงานเทศบาลเป็นผู้มีหน้าที่รับผิดชอบในการปฏิบัติภารกิจงาน และในส่วนของสภาเทศบาล จะทำหน้าที่การตราเทศบัญญัติโดยไม่ขัดหรือแย้งกับกฎหมายใดๆ ซึ่งมีผลบังคับใช้แก่บุคคลทั่วไปภายในเขตเทศบาล และตรวจสอบ ควบคุมการบริหารงานของฝ่ายบริหาร โดยการจัดทำงบประมาณของเทศบาลนครหาดใหญ่ มีขั้นตอนดำเนินการเป็นไปตามกระบวนการจัดทำงบประมาณของเทศบาลโดยทั่วไป คือ ขั้นตอนการจัดเตรียมงบประมาณหรือการจัดทำร่างเทศบัญญัติงบประมาณรายจ่ายประจำปี และการอนุมัติงบประมาณ หรือการพิจารณาร่างเทศบัญญัติงบประมาณรายจ่ายประจำปีของสภาเทศบาล โดยมีหลักการตั้งงบประมาณจะต้องเป็นไปภายในขอบเขตหน้าที่และกรอบระเบียบว่าด้วยวิธีการงบประมาณของกระทรวงมหาดไทย โดยสรุปได้ดังนี้

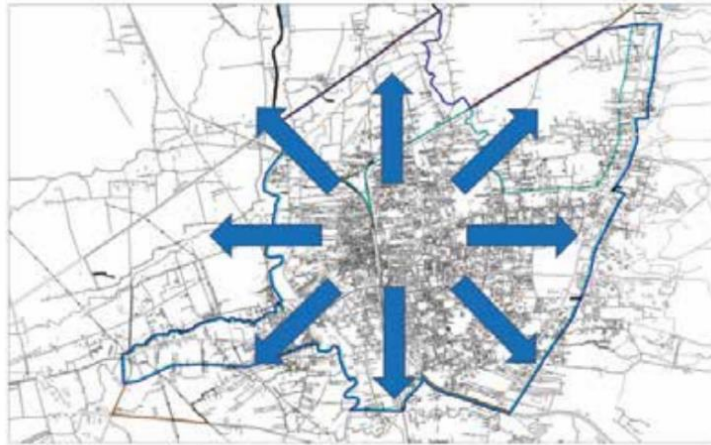
1. งบประมาณรายจ่ายของท้องถิ่นทุกประเภทรายการ ต้องตราเป็นเทศบัญญัติงบประมาณรายจ่ายประจำปี หรืองบประมาณรายจ่ายเพิ่มเติม
2. รูปแบบของงบประมาณ ให้ใช้รูปแบบที่กรมการปกครองกำหนด
3. งบประมาณรายจ่ายจะต้องให้ถูกต้องตามค้ำน แผนงาน งาน หมวด และประเภทรายจ่าย

ทั้งนี้ การตั้งงบประมาณรายจ่ายประจำปี จะต้องมีการการรายรับประกอบด้วย เพื่อนำไปเป็นเกณฑ์ในการกำหนดรายจ่าย และสามารถตั้งงบประมาณรายจ่ายเท่ากับรายรับได้ หรือรายรับสูงกว่ารายจ่ายได้ตามความเหมาะสม การประมาณการรายรับ ให้ประมาณการโดยใช้หลักเกณฑ์ใกล้เคียงกับรายรับจริงของปีที่ล่วงผ่านมาแล้ว ซึ่งประเภทรายรับ ได้แก่ ภาษีอากร ค่าธรรมเนียม ค่าปรับ และใบอนุญาต รายได้จากทรัพย์สิน รายได้จากสาธารณูปโภคและกิจการพาณิชย์ รายได้เบ็ดเตล็ด รายได้ที่รัฐบาลให้เงินอุดหนุน และการประมาณการรายจ่ายให้ตั้งยอดประมาณการรายจ่ายให้ใกล้เคียงกับประมาณการรายรับ และการจัดตั้งงบประมาณรายจ่ายประเภทต่างๆ ให้ดำเนินการตามอำนาจหน้าที่ที่กฎหมายกำหนดไว้และให้ใช้แผนพัฒนาเทศบาลเป็นแนวทางในการจัดทำงบประมาณ ตามข้อกำหนดของระเบียบกระทรวงมหาดไทยว่าด้วยวิธีการงบประมาณขององค์กรปกครองท้องถิ่น พ.ศ. 2541 แก้ไขเพิ่มเติม (ฉบับที่ 2) พ.ศ. 2543 โดยมีการตั้งงบประมาณแต่ละประเภท ได้แก่ การตั้งงบประมาณรายจ่ายงบกลาง และการตั้งงบประมาณรายจ่ายตามแผนงาน ซึ่งต้องเป็นไปตามแผนพัฒนาประจำปี สามารถจำแนกย่อยออกเป็น 2 ประเภท คือ รายจ่ายประจำ และรายจ่ายเพื่อการลงทุน

เทศบาลนครหาดใหญ่ กำหนดวิสัยทัศน์เพื่อพัฒนาให้เป็น "หาดใหญ่เมืองอัจฉริยะ (Smart City) เมืองน่าอยู่ น่าเที่ยว น่าลงทุน" เพื่อให้บรรลุวัตถุประสงค์ดังกล่าว จึงได้กำหนด ยุทธศาสตร์ด้านการพัฒนาและกลยุทธ์เพื่อเป็นแนวทางการดำเนินงาน ดังนี้

ยุทธศาสตร์ที่ 1 การบริหารงานภาครัฐ	
กลยุทธ์ 1.1 การพัฒนาศักยภาพบุคลากรของเทศบาล 1.2 ส่งเสริม สนับสนุน การมีส่วนร่วมของประชาชนในการบริหารกิจการบ้านเมืองที่ดี ภายใต้การปกครองในระบอบประชาธิปไตย 1.3 บูรณาการ การทำงานของหน่วยงานภาครัฐ ภาคเอกชน และภาคประชาสังคม 1.4 การป้องกันและบรรเทาสาธารณภัย	
ยุทธศาสตร์ที่ 2 การพัฒนาเศรษฐกิจ การค้า การลงทุน และการท่องเที่ยว	ยุทธศาสตร์ที่ 3 การพัฒนาสาธารณสุขและคุณภาพชีวิต
กลยุทธ์ 2.1 ยกระดับและเพิ่มขีดความสามารถในการแข่งขันของภาคการผลิตและบริการ 2.2 ส่งเสริม สนับสนุน พัฒนา ยกระดับอาชีพของผู้ประกอบการและประชาชน 2.3 ส่งเสริมการท่องเที่ยว	กลยุทธ์ 3.1 การป้องกันและควบคุมการแพร่ระบาดของโรคติดต่อ 3.2 การรักษาความสะอาดและความเป็นระเบียบเรียบร้อยของเมือง 3.3 การพัฒนาและปรับปรุงระบบสาธารณสุข 3.4 การส่งเสริมสนับสนุนงานสังคมสงเคราะห์
ยุทธศาสตร์ที่ 4 การพัฒนาการศึกษา กีฬา ศาสนา และวัฒนธรรมประเพณี	ยุทธศาสตร์ที่ 5 การพัฒนาโครงสร้างพื้นฐานและสาธารณูปโภค
กลยุทธ์ 4.1 ยกระดับและพัฒนาคุณภาพการศึกษาให้มีความเป็นเลิศได้มาตรฐาน 4.2 ส่งเสริมพัฒนาคุณภาพด้านการกีฬาและดนตรี 4.3 ส่งเสริม อนุรักษ์ ฟื้นฟูศาสนา ศิลปะ วัฒนธรรมประเพณี และภูมิปัญญาท้องถิ่น	กลยุทธ์ 5.1 ปรับปรุงถนนให้มีคุณภาพและได้มาตรฐาน 5.2 ยกระดับและพัฒนามาตรฐานด้านสาธารณูปโภค 5.3 พัฒนาระบบการป้องกันอุทกภัย 5.4 พัฒนาระบบขนส่งมวลชนและการจราจร
ยุทธศาสตร์ที่ 6 การบริหารจัดการทรัพยากรธรรมชาติและสิ่งแวดล้อม	ยุทธศาสตร์ที่ 7 การพัฒนาเทคโนโลยีสารสนเทศ
กลยุทธ์ 6.1 สนับสนุน ส่งเสริมให้นครหาดใหญ่เป็นเมืองสีเขียว (Green City) 6.2 บริหารจัดการระบบบำบัดน้ำเสีย 6.3 พัฒนาระบบ การจัดการขยะที่เป็นมิตรกับสิ่งแวดล้อมอย่างมีประสิทธิภาพ 6.4 อนุรักษ์ สร้างจิตสำนึก ความรับผิดชอบด้านสิ่งแวดล้อมและสร้างเครือข่ายความร่วมมือ	กลยุทธ์ 7.1 ส่งเสริม สนับสนุน การพัฒนาเทคโนโลยีสารสนเทศให้ทันสมัย 7.2 สร้างความร่วมมือกับภาครัฐ ภาคเอกชน และองค์กรต่างๆ ในการนำเทคโนโลยีที่ทันสมัยมาใช้

เทศบาลนครหาดใหญ่จึงได้มีการเร่งพัฒนาเศรษฐกิจและสังคมเพื่อให้บรรลุวิสัยทัศน์ที่กำหนด อย่างไรก็ตามจากการพัฒนาพื้นที่ในเขตเมืองพบว่ามีการใช้ประโยชน์ที่ดินของเมืองอย่างเห็นได้ชัด คือ ลักษณะอาคาร สืบเนื่องมาจาก ที่ดินที่มีอยู่อย่างจำกัดและมีราคาสูง ที่อยู่อาศัยมีแนวโน้มการขยายตัวเป็นอาคารสูงแนวตั้งมากกว่าแนวราบ รูปแบบการขยายตัวของอาคารร้านค้า จากห้องแถวอาคารไม้เปลี่ยนมาเป็นตึกแถว 2-3 ชั้น และเป็นแบบอาคารสูงกลุ่มอาคารใหญ่แบบห้างสรรพสินค้า มีคอนโดมิเนียมเพิ่มขึ้นส่วนพื้นที่นอกเขตเทศบาลนครหาดใหญ่ มีการเปลี่ยนจากพื้นที่ว่าง พื้นที่เกษตรกรรมเป็นอาคารพักอาศัยและอุตสาหกรรมเพื่อรองรับการขยายตัวของเมืองในอนาคตที่

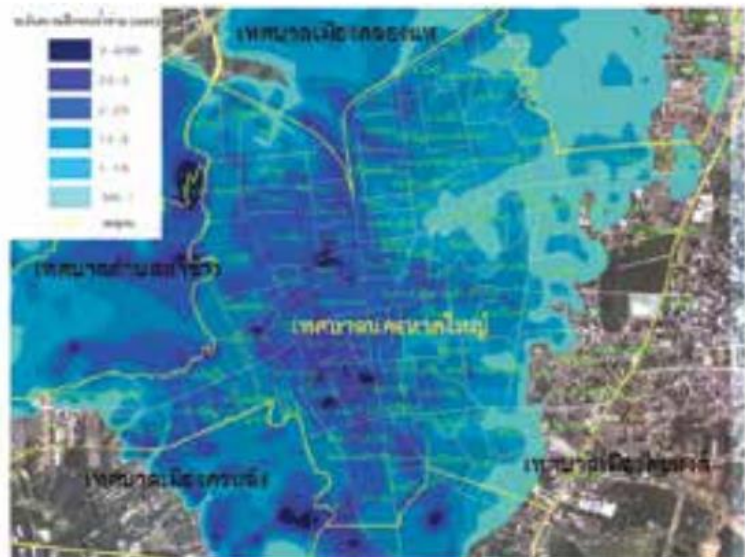


ที่มา: ประยุกต์จากแผนที่เทศบาลนครหาดใหญ่

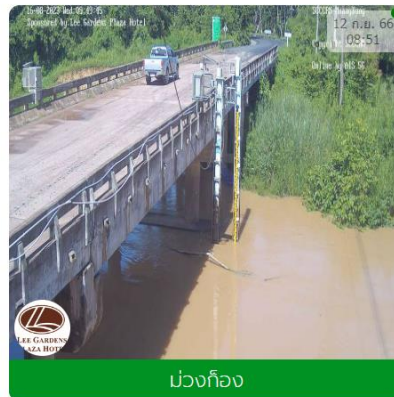
เกิดขึ้น คือ พื้นที่ที่ใช้เพื่อเป็นที่เป็นที่พักอาศัยเพิ่มมากขึ้น ขณะที่พื้นที่เกษตรกรรมลดลง อีกนัยหนึ่ง คือ การใช้ที่ดินส่วนใหญ่กลายเป็นที่อยู่อาศัย การพาณิชย์และพื้นที่ผิวจราจร ส่วนที่ดินที่หายไป ได้แก่ บริเวณที่ว่างเปล่า หนอง คลอง และบึง ส่วนใจกลางเมืองหาดใหญ่เป็นบริเวณที่มีความหนาแน่น ทั้งคนเต็มไปด้วยสิ่งปลูกสร้าง รถและถนน ไม่มีพื้นที่สีเขียว ไม่มีพื้นที่จอดรถสาธารณะ และมีปัญหาจราจรติดขัดโดยเฉพาะในช่วงชั่วโมงเร่งด่วน

แนวคิด และโครงการสำคัญ ของเทศบาลนครหาดใหญ่

ด้วยสภาพกายภาพและสถานที่ตั้งของพื้นที่เทศบาลนครหาดใหญ่ที่อยู่ในลุ่มน้ำคลองอู่ตะเภาทำให้พื้นที่ประสบปัญหาและได้รับความเสียหายจากอุทกภัยร้ายแรงขึ้นทุกปี มีน้ำหลากผ่านเมืองในปริมาณมากและไหลเชี่ยว ระดับน้ำท่วมสูงขึ้นทุกปี พื้นที่น้ำท่วมเพิ่มขึ้นทุกปี ซึ่งมูลค่าเศรษฐกิจของนครหาดใหญ่เพิ่มขึ้นทุกปี หากไม่มีการรับมือที่มีประสิทธิภาพ ความเสียหายก็จะเพิ่มขึ้นทุกครั้งที่เกิดอุทกภัย



ดังนั้น เทศบาลนครหาดใหญ่จึงได้จัดทำแนวทางการรับมืออุทกภัยโดยการใช้ระบบป้องกันน้ำท่วมของเมือง เน้นการเตือนภัย มากกว่าการป้องกันอุทกภัย โดยรูปแบบของการเตือนภัยต้องเข้าถึงประชาชนทุกกลุ่มอย่างรวดเร็วและข้อมูลการเตือนภัยต้องมีความแม่นยำสูง จึงได้มีการร่วมมือระหว่างภาครัฐและเอกชนร่วมกันจัดทำโครงการเครือข่ายเมืองในเอเชียเพื่อรับมือกับการเปลี่ยนแปลงสภาพภูมิอากาศ (Asian Cities Climate Change Resilience Network (ACCCRN)) สำหรับเฝ้าระวังน้ำท่วมขนาดใหญ่โดยเป็นช่องทางให้ประชาชนสามารถเข้าถึงข้อมูลที่เกี่ยวข้องแบบทันกาล (Real Time) เช่น ระดับน้ำผ่านระบบ Flood Monitoring System โดยเป็นภาพจากกล้อง CCTV รอบบริเวณลุ่มน้ำคลองอู่ตะเภา รวมทั้งข้อมูลน้ำฝนออนไลน์และข้อมูลเรดาร์จากกรมอุตุนิยมวิทยา ข้อมูลสภาพน้ำท่าจากกรมชลประทาน เป็นต้น โดยข้อมูลดังกล่าวจัดเก็บและรวมศูนย์ให้ประชาชนสามารถติดตามได้ที่ hatyaicityclimate.org



จากการศึกษาการดำเนินงานของเทศบาลนครหาดใหญ่จะเห็นได้ว่า เทศบาลนครหาดใหญ่เป็นพื้นที่เศรษฐกิจที่มีความสำคัญแห่งหนึ่งในภาคใต้และมีจำนวนประชาชนอาศัยในพื้นที่หนาแน่น และประสบปัญหาอุทกภัยเป็นประจำทุกปีเนื่องจากสภาพที่ตั้งของพื้นที่และการขยายตัวของเขตเมือง แต่หน่วยงานในพื้นที่ก็สามารถร่วมกันแก้ไขปัญหาและเตรียมความพร้อมด้วยโครงการเฝ้าระวังน้ำท่วมที่มีการบูรณาการข้อมูลร่วมกับระหว่างหน่วยงานภาครัฐและเอกชนเพื่อให้บริการประชาชนให้เข้าถึงข้อมูลได้อย่างรวดเร็ว ถูกต้อง และมีประสิทธิภาพ อย่างไรก็ตาม ด้วยความเป็นหน่วยงานขนาดใหญ่ มีความท้าทายให้แก้ปัญหาจำนวนมากและแนวทางพัฒนาหลากหลาย เทศบาลนครหาดใหญ่ควรพิจารณาจุดเด่นที่แท้จริงของเมือง รวมทั้งทิศทางการพัฒนาให้ชัดเจนเพื่อกำหนดแนวทางการดำเนินงานได้แน่นอน เหมาะสม และสอดคล้องกับทรัพยากรของหน่วยงานที่มีอยู่จำกัด

จากการศึกษาดูงานดังกล่าว จะเห็นได้ว่าการบริหารจัดการต่างๆ มิได้เกิดจากภาครัฐแต่ทางฝ่ายเดียวหลายโครงการฯ เกิดจากความร่วมมือของภาคเอกชน หรือบางทีภาคเอกชนเป็นผู้นำในการดำเนินการ เช่น โครงการระบบป้องกันน้ำท่วม เป็นต้น ปัญหาจากทรัพยากรของรัฐที่มีอยู่จำกัดนั้น ผู้จัดทำรายงานขอให้ข้อสังเกตว่า การดำเนินการตามยุทธศาสตร์ต่างๆ ควรที่จัดลำดับความสำคัญให้ชัดเจน เพื่อให้การใช้ทรัพยากรเกิดความคุ้มค่าและเป็นผลสำเร็จในด้านนั้นๆก่อน โดยมุ่งเน้นในด้านที่เทศบาลนครหาดใหญ่มีความได้เปรียบแข่งขันสูงสุดก่อน



รายงานเรื่อง

โครงการบรรเทาอุทกภัยอำเภอหาดใหญ่ (ระยะที่ 2) จังหวัดสงขลา

โดย

นายพิสิฐ	พูลพัฒน์	รหัส 1509
นางสาวปรียานุช	ทิพย์วัฒน์	รหัส 1512
นายโสภัช	ชวาลกุล	รหัส 1513
นายจิระพงศ์	เทพพิทักษ์	รหัส 1518
นางอารดา	เฟื่องทอง	รหัส 1520
นายชูชีพ	ธรรมเพชร	รหัส 1523
นายวรวิร์	ไวยวุฒิ	รหัส 1528
นางสาวกาญจนา	พูลแก้ว	รหัส 1530
นายพรยศ	กลิ่นกรอง	รหัส 1536
นายศานติ	ภักดีคำ	รหัส 1538

รายงานนี้เป็นส่วนหนึ่งของการฝึกอบรมหลักสูตรพัฒนาบริหารระดับสูง (นบส.2) รุ่นที่ 15

๑. วัตถุประสงค์ และขอบเขตการศึกษาดูงาน

- เพื่อให้ผู้เข้ารับการอบรมได้มีโอกาสในการต่อยอดการพัฒนาตนเองทั้งด้านความรู้ ความเข้าใจบริบททางการพัฒนาภาวะผู้นำ องค์ความรู้สำคัญที่เป็นสากล โดยได้ไปศึกษาดูงาน ทั้งในและต่างประเทศเพื่อให้ผู้บริหารฯ ได้เปิดมุมมอง การแลกเปลี่ยนประสบการณ์ องค์ความรู้ ทักษะทางการบริหารและภาวะผู้นำที่สำคัญและจำเป็นทางการบริหาร ให้สามารถนำ กลับมาประยุกต์ใช้ในการปฏิบัติงาน การต่อยอดและพัฒนางานเชิงนวัตกรรมที่มีความเชื่อมโยง กับประเด็นปัญหาที่เกิดขึ้นจริงในการบริหารงานภาครัฐ ทั้งนี้ เพื่อประโยชน์ในการนำกลับมาใช้ ในการขับเคลื่อนภารกิจภาครัฐของประเทศทั้งในส่วนกลาง และส่วนภูมิภาค ตลอดจนส่งเสริม เครือข่ายการทำงานในเชิงบูรณาการกับทุกภาคส่วนทั้งภาครัฐ ภาคเอกชน และภาคประชาชน
- เพื่อส่งเสริม และกระตุ้นการเรียนรู้และพัฒนาตามประเด็นหลักในการอบรมหัวข้อ “การบริหารภาครัฐท่ามกลางการเปลี่ยนแปลงของโลกและผลกระทบต่อภาคเศรษฐกิจ” เพื่อให้สามารถนำไปต่อยอดและปฏิบัติได้จริงตามเจตนารมณ์ของหลักสูตรฯ โดยการเรียนรู้ จากบริบทของทั้งในและต่างประเทศที่เป็นต้นแบบ และมีศักยภาพสูง
- การศึกษาดูงาน ณ อำเภอหาดใหญ่ จังหวัดสงขลา ระหว่างวันที่ ๓ - ๕ สิงหาคม ๒๕๖๖ มี วัตถุประสงค์เพื่อศึกษาและแลกเปลี่ยนความคิดเห็น โครงการบรรเทาอุทกภัยอำเภอหาดใหญ่ (ระยะที่ ๒) จังหวัดสงขลา ซึ่งเป็นโครงการก่อสร้างของ สำนักงานก่อสร้างชลประทานขนาดใหญ่ที่ ๑๖ สำนักพัฒนาแหล่งน้ำขนาดใหญ่ กรมชลประทาน โดยเข้ารับการบรรยายโดย นาย วิทยา แก้วมี รองอธิบดีกรมชลประทาน ณ บริเวณโครงการก่อสร้าง โดยหัวข้อการบรรยาย ดังกล่าว ประกอบไปด้วย ประวัติความเป็นมา และความสำคัญของโครงการก่อสร้าง สถานะ ของโครงการ และปัญหา-อุปสรรคของโครงการ



รูปที่ ๑ นายวิทยา แก้วมี รองอธิบดีกรมชลประทาน กล่าวรายงานโครงการฯ

๒. รายละเอียดสถานที่ศึกษาดูงาน

โครงการบรรเทาอุทกภัยอำเภอดำรงวิทยารัษฎานุประดิษฐ์ (ระยะที่ ๒) จังหวัดสงขลา นี้เป็นโครงการที่ต่อยอดมาจากโครงการบรรเทาอุทกภัยอำเภอดำรงวิทยารัษฎานุประดิษฐ์ (ระยะที่ ๑) โดยได้ทำการปรับปรุงคลองภูมินาดำริ หรือคลองระบายน้ำ ร.๑ ความยาว ๒๑.๓๔ กิโลเมตร ด้วยการขุดขยายความกว้างของคลองดินจากเดิม ๒๔ เมตร เป็นคลองตาดคอนกรีตกว้าง ๗๐ เมตร โครงการฯได้แบ่งช่วงของงานปรับปรุงคลองระบายน้ำ ร.๑ พร้อมอาคารประกอบ ออกเป็น ๔ สัญญา โดยเริ่มต้งานก่อสร้างสัญญาที่ ๑ ที่ กม. ๓+๘๘๓ เป็นระยะทาง ๓.๕๘๗ กม. สัญญาที่ ๒ เริ่มต้นที่ กม. ๗+๔๐๐ เป็นระยะทาง ๔.๒๐๐ กม. สัญญาที่ ๓ เริ่มต้นที่ กม. ๑๑+๖๐๐ เป็นระยะทาง ๕.๑๐๐ กม. และสัญญาที่ ๔ เริ่มต้นที่ กม. ๑๖+๗๐๐ ถึง ๒๑+๓๑๙ เป็นระยะทาง ๔.๖๑๙ กม. ดังแสดงในรูปที่ ๑



รูปที่ ๒ แผนภาพโครงการบรรเทาอุทกภัยอำเภอดำรงวิทยารัษฎานุประดิษฐ์ (ระยะที่ ๒) จังหวัดสงขลา

จากวัตถุประสงค์ของโครงการบรรเทาอุทกภัยอำเภอหาดใหญ่ (ระยะที่ ๒) จังหวัดสงขลา ที่ต้องการจะเพิ่มประสิทธิภาพและศักยภาพการระบายน้ำจากเดิม ๔๖๕ ลบ.ม./วินาที เป็น ๑,๒๐๐ ลบ.ม./วินาที โดยจะทำให้สามารถเพิ่มการระบายน้ำได้สูงสุดประมาณ ๑,๖๖๕ ลบ.ม./วินาที เมื่อรวมปริมาณน้ำที่ระบายจากคลองอุตะเภาก็ ๔๖๕ ลบ.ม./วินาที ช่วยบรรเทาปัญหาอุทกภัยน้ำท่วมในเขตเทศบาลนครหาดใหญ่และพื้นที่ใกล้เคียงช่วยเหลือประชาชน และท้องถิ่นที่ได้รับผลกระทบโดยรวมทั้งยังเป็นแหล่งน้ำสำรองในช่วงฤดูแล้ง ประมาณ ๕.๐๐ ล้าน ลบ.ม. ด้วย โดยโครงการบรรเทาอุทกภัยอำเภอหาดใหญ่ (ระยะที่ ๒) มีกิจกรรมหลัก ได้แก่ การปรับปรุงคลองระบายน้ำ ร.๑ ความยาว ๒๑.๓๔ กม. ก่อสร้างประตูระบายน้ำหน้าควน ๒ ก่อสร้างประตูระบายน้ำบางหยี ๒ ก่อสร้างสถานีสูบน้ำบางหยี อีกทั้งมีการปรับปรุงสะพานรถยนต์ และปรับปรุงอาคารรับน้ำอีกหลายแห่งที่อยู่ในระยะดำเนินโครงการฯ ทั้งนี้



รูปที่ ๓ ก่อสร้างประตูระบายน้ำหน้าควน ๒ ชนิดบานระบายโค้ง จำนวน ๓ ช่อง



รูปที่ ๔ ก่อสร้างประตูระบายน้ำบางหยี ๒ ชนิดบานระบายตรง จำนวน ๘ ช่อง

โครงการได้มีการทำการปรับปรุงก่อนสร้างประตูระบายน้ำอยู่ ๒ แห่ง ได้แก่ ประตูระบายน้ำหน้าควน ๒ ที่มีการใช้ประตูชนิดบานระบายโค้ง ขนาด ๑๒.๕๐ x ๗.๕๐ เมตร และประตูระบายน้ำบางหยี ๒ ประตูชนิดบานระบายตรง ขนาด ๖.๐๐ x ๖.๐๐ เมตร จำนวน ๘ ช่องนี้สามารถช่วยเหลือประชาชนได้เป็นอย่างมาก ไม่เพียงแต่ป้องกันอุทกภัยเท่านั้น จากปัญหาที่มีมาก่อนที่จะมีการก่อสร้างประตูระบายน้ำบางหยี ชีวิตของประชาชนมีความยากลำบากมาก เนื่องจากต้องประสบปัญหาหลากหลายปัญหา ทั้งปัญหาน้ำท่วมในช่วงหน้าฝนในช่วงประมาณเดือนพฤศจิกายนของทุกปีต้องเตรียมเก็บของเพราะน้ำจะท่วม ขณะที่หน้าร้อนก็ต้องประสบปัญหาภัยแล้งเนื่องจากไม่มีแหล่งน้ำสำรองเพียงพอ อีกทั้งการรุกตัวของน้ำเค็มที่ทำให้เกษตรกรไม่สามารถประกอบอาชีพทางการเกษตรได้ โดยเป้าหมายที่วางไว้เบื้องต้นคือสามารถมั่นใจได้ว่าในช่วงฤดูฝน โครงการบรรเทาอุทกภัยอำเภอหาดใหญ่ (ระยะที่ ๒) จังหวัดสงขลา จะสามารถใช้ป้องกันและบรรเทาปัญหาอุทกภัยให้กับราษฎรในพื้นที่อำเภอหาดใหญ่ และพื้นที่ใกล้เคียง ได้เป็นอย่างดีเต็มประสิทธิภาพ



รูปที่ ๕ สถานีสูบน้ำบางหยี

โครงการบรรเทาอุทกภัยอำเภอหาดใหญ่ (ระยะที่ ๒) จังหวัดสงขลาเป็นโครงการที่มีความสำคัญในการแก้ไขปัญหาอุทกภัยในพื้นที่อำเภอหาดใหญ่ตลอดหลายปีที่ผ่านมา ซึ่งอำเภอหาดใหญ่และพื้นที่ใกล้เคียงใน จ.สงขลา ต้องประสบกับปัญหาอุทกภัยอยู่บ่อยครั้ง สร้างความเสียหายให้กับชีวิตและทรัพย์สินของพี่น้องประชาชนในพื้นที่เป็นอย่างมาก นอกจากการก่อสร้างสถานีสูบน้ำบางหยีแล้ว ยังต้องมีส่วนของการติดตั้งเครื่องสูบน้ำชนิดหอยโข่งแนวตั้ง ชนิดตัวเรือนคอนกรีต อัตราการสูบน้ำ ๑๕ ลบ.ม./วินาที จำนวน ๖ ชุด อัตราการสูบน้ำรวม ๙๐ ลบ.ม./วินาที ในการช่วยระบายน้ำ



รูปที่ ๖ เครื่องสูบน้ำชนิดหอยโข่ง

ทั้งนี้นอกเหนือจากงานปรับปรุงคลองระบายน้ำ ร.๑ ปรับปรุงคลองดินจากเดิมท้องคลองกว้าง ๒๔ และ ๕๐ เมตร ที่เป็นคลองตาดคอนกรีตเสริมกำแพงป้องกันทรลิ่ง ท้องคลองกว้าง ๗๐ เมตร และงานก่อสร้างประตูระบายน้ำทั้ง ๒ แห่งแล้ว โครงการได้มีงานอาคารประกอบเสริมในงานงานก่อสร้างในแต่ละสัญญา เพื่ออำนวยความสะดวกให้แก่ประชาชนที่ต้องมีการเดินทาง โดยใช้นาฬิกาในการข้ามฝั่งคลอง โดยได้มีการปรับปรุงสะพานรถยนต์ อาคารชลประทาน และอาคารรับน้ำ ตามสัญญาก่อสร้างที่ ๑ (ช่วง กม.๓+๘๑๓ ถึง กม.๗+๔๐๐) ได้มีการปรับปรุงสะพานรถยนต์ ๕ แห่ง และปรับปรุงอาคารรับน้ำ ๑๙ แห่ง สัญญาก่อสร้างที่ ๒ (ช่วง กม. ๗+๔๐๐ ถึง กม.๑๑+๖๐๐) ได้มีการปรับปรุงสะพานรถยนต์ ๔ แห่ง และปรับปรุงอาคารชลประทาน ๒๘ แห่ง สัญญาก่อสร้างที่ ๓ (ช่วง กม.๑๑+๖๐๐ ถึง กม.๑๖+๗๐๐) ได้มีการปรับปรุงสะพานรถยนต์ ๘ แห่ง และปรับปรุงอาคารชลประทาน ๓๐ แห่ง สัญญาก่อสร้างที่ ๔ (ช่วง กม.๑๖+๗๐๐ ถึง กม.๒๐+๙๓๗) ได้มีการปรับปรุงสะพานรถยนต์ ๑๓ แห่ง และปรับปรุงอาคารรับน้ำ ๓๑ แห่ง



รูปที่ ๗ ปรับปรุงสะพานรถยนต์



รูปที่ ๘ ปรับปรุงอาคารชลประทานและอาคารรับน้ำ

๓. ประโยชน์ที่ได้รับ

- ปัจจุบันโลกมีการเปลี่ยนแปลงอย่างรวดเร็วในทุกด้านเป็นแรงผลักดันให้องค์กรต่าง ๆ ทั้งภาครัฐและเอกชน ต้องมีการปรับตัวรองรับการเปลี่ยนแปลงในเชิง รูปแบบ วิธีการดำเนินงานขององค์กร สำหรับการบริหารการเปลี่ยนแปลงขององค์กรภาครัฐ เป็นการรับมือกับสถานการณ์ เพื่อให้เกิดการเปลี่ยนแปลงภายในองค์กรอย่างเป็นระบบ เพื่อให้องค์กรอยู่รอดและเพิ่มขีดความสามารถขององค์กร และพัฒนาให้บรรลุผลลัพธ์ที่ต้องการอย่างมีประสิทธิภาพ ดังนั้นการบริหารการเปลี่ยนแปลงขององค์กรภาครัฐจึงมีความสำคัญทั้งต่อผู้บริหาร ผู้ปฏิบัติงานและประชาชน ผู้มาใช้บริการ โครงการนี้เป็นตัวอย่างกรณีศึกษาที่ดีที่ให้ข้อมูลความรู้ข้อแนะนำต่างๆแก่ผู้เข้าร่วมฟังบรรยาย ทั้งในเรื่องของการจัดการภายในองค์กร การแบ่งการทำงานในแต่ละส่วนจากส่วนกลางกระจายไปยังส่วนท้องถิ่น อีกทั้งยังได้เห็นมุมมองการตัดสินใจในการแก้ไขปัญหาของผู้นำและการแลกเปลี่ยนความคิดเห็นกันเกี่ยวกับปัญหาที่ ภาครัฐในแต่ละส่วนงานอาจจะต้องเคยพบและเคยเกิดกับส่วนงานของตน ยกตัวอย่างเช่น การที่มีผู้รับจ้างทำงาน
- จากการศึกษาและรับฟังการวางแผนงานในการดำเนินโครงการของกรมชลประทาน เห็นได้ว่าการเรียงลำดับจัดแผนการทำงานเป็นอย่างดี มีการศึกษาก่อนที่จะมีการวางแผนการก่อสร้างในแต่ละจุดอย่างละเอียด มีการวางแผนประเมินงาน พร้อมทั้งประเมินผลลัพธ์ที่ได้จากการจัดทำโครงการชัดเจนและครอบคลุมการแก้ไขปัญหา สามารถช่วยแก้ไขปัญหาให้กับประชาชนได้ในทุกจุดที่ประชาชนได้รับผลกระทบทั้ง อุทกภัยและภัยแล้ง เหล่านี้เป็นตัวอย่างให้กับผู้เข้าร่วมรับฟังการบรรยายที่ดีในการนำไปประยุกต์ใช้ในการวางแผนงาน ออกแบบการจัดทำโครงการต่างๆภายในองค์กรของตน พร้อมทั้งพัฒนาแผนการดำเนินงานให้สามารถแก้ไขปัญหาที่กระทบต่อประชาชนได้อย่างเกิดประโยชน์สูงสุด ในการบรรยายมีการนำข้อมูลทางสถิติมาใช้ในการอธิบายถึงที่มาของโครงการทำให้สามารถเห็นถึงมูลค่าความเสียหายที่กระทบต่อทั้งเศรษฐกิจและประชาชน มากไปกว่านั้นทำให้เห็นถึงความสำคัญของโครงการชัดเจน ซึ่งเหล่านี้เป็นข้อมูลที่น่าสนใจและให้ประโยชน์ต่อผู้รับฟังเป็นอย่างมากในการ

ที่จะเสริมข้อมูลให้ผู้รับฟังได้ความรู้และมีข้อมูลในการคิดต่อยอดและสามารถร่วมแสดงความคิดเห็น

- ได้เห็นถึงผลลัพธ์ของโครงการอย่างชัดเจนตั้งแต่ก่อนเริ่มโครงการและสิ้นสุดโครงการรวมทั้งเห็นถึงความสำเร็จของโครงการที่ได้มีการทำไปแล้วในระยะที่ ๑ จากข้อมูลสถิติอย่างไรก็ตามเนื่องจากภาวะการเปลี่ยนแปลงการขยายความเจริญเติบโตของบ้านเมืองต่างๆ ทำให้วิธีการระบายน้ำที่มีอยู่เดิมอาจจะไม่เพียงพอรองรับการใช้งานของประชาชนได้ทั้งหมดจึงมีโครงการในระยะที่ ๒ นี้ เห็นผลกระทบความรุนแรงของอุทกภัยได้จากการรายงานน้ำท่วมในปี ๒๕๕๓ ว่าได้ก่อสร้างความเสียหายอย่างมากต่อทั้งเศรษฐกิจและความเป็นอยู่ของประชาชนที่อยู่ในบริเวณนั้นที่ได้รับผลกระทบดังนั้นโครงการนี้มีประโยชน์อย่างมาก

๔. ปัญหาอุปสรรค และข้อเสนอแนะ

- เห็นได้ว่า ปัญหาและอุปสรรคของโครงการนี้เกิดจากผู้รับเหมาที่มีการทำงาน แต่อย่างไรก็ตามทางกรมชลประทานเองสามารถจัดการแก้ไขปัญหาได้แล้วเสร็จ ก่อนที่จะเกิดภัยพิบัติซ้ำอีก นับว่าเป็นวิสัยทัศน์ที่ดีของผู้นำนโยบายในการเร่งแก้ไขปัญหาซึ่งเป็นปัญหาเร่งด่วนที่เกี่ยวข้องกับทั้งชีวิตและทรัพย์สินของประชาชนเป็นอย่างมาก เห็นได้ว่า การทำงานของผู้รับจ้างทั้ง ๒ สัญญาที่ได้มีการยกเลิกไปในตอนแรกและให้ทางกรมชลประทานเป็นผู้ดำเนินการก่อสร้างต่อให้แล้วเสร็จ สามารถปรับเปลี่ยนและแก้ไขได้อย่างรวดเร็วเพื่อเร่งก่อสร้างให้แล้วเสร็จพร้อมเปิดใช้งานเพื่อเร่งเตรียมการรับมือต่อปัญหาอุทกภัยช่วงฤดูฝนในพื้นที่เศรษฐกิจของอำเภอหาดใหญ่และพื้นที่ใกล้เคียง รวมถึงเป็นแหล่งเก็บกักน้ำสำรองในช่วงฤดูแล้ง



รูปที่ ๘ งานก่อสร้างที่ผู้รับจ้างทำงาน

- ข้อเสนอแนะ ปัญหาผู้รับจ้างทำงานสามารถเกิดขึ้นได้ หากปัญหาของการที่ผู้รับจ้างทำงานแล้วทำการพุดคุยกันหรือมีการเขียนสัญญาที่มีมาตรการแข็งแกร่งกว่านี้อาจไม่ทำให้เกิดปัญหานี้เกิดขึ้น หากมีโครงการในระยะหน้าอาจจะต้องมีการวางแผนรองรับปัญหานี้ เนื่องจากปัญหานี้มีผลกระทบอย่างมากต่อระยะเวลาในการดำเนินการ ซึ่งก็อาจส่งผลกระทบต่อประชาชนที่อาศัยอยู่ในพื้นที่ข้างเคียงด้วยที่ได้รับความเดือดร้อน ทั้งการสัญจรที่ติดขัด และ มลพิษทางอากาศต่างๆ

๕. สรุปในภาพรวม

โครงการบรรเทาอุทกภัยอำเภอหาดใหญ่ (ระยะที่ ๒) จังหวัดสงขลา เป็นตัวอย่างการศึกษาที่ดี สำหรับองค์กรภาคส่วนต่างๆ ที่เข้ามาร่วมรับฟังและแลกเปลี่ยนข้อคิดเห็นต่างๆ ทั้งในส่วนของ แผนการทำงานและการแก้ไขปัญหาที่เกิดขึ้นภายใน รวมทั้งยังได้เห็นถึงความสำเร็จของ โครงการในระยะที่ ๑ และความเป็นมาของโครงการฯ ในการแก้ไขปัญหาปากท้องให้กับ ประชาชน โครงการบรรเทาอุทกภัยอำเภอหาดใหญ่ (ระยะที่ ๒) จังหวัดสงขลาเพิ่ม ประสิทธิภาพการระบายน้ำของคลองระบายน้ำ ร.๑ และลดระดับความเสียหายจากอุทกภัย ช่วงฤดูฝนในพื้นที่เศรษฐกิจของอำเภอหาดใหญ่และพื้นที่ใกล้เคียง รวมถึงเป็นแหล่งเก็บกักน้ำ สำรองในช่วงฤดูแล้ง โดยสามารถช่วยบรรเทาปัญหาน้ำท่วมในเขตเทศบาลนครหาดใหญ่และ พื้นที่ใกล้เคียงได้เป็นอย่างมาก

รายงานสรุปการศึกษา

กิจกรรมการลงพื้นที่ศึกษาภาคสนามจังหวัดสงขลา โครงการพัฒนานักบริหารระดับสูง
: ผู้บริหารส่วนราชการ (นบส. 2) รุ่นที่ 15



การรับมือปัญหาข้อเสนอแนวทางการพัฒนาจังหวัดสงขลา
แบบบูรณาการ
และการศึกษาดูงานองค์การบริหารส่วนจังหวัดสงขลา
(ด้านสาธารณสุข)



คำนำ

รายงานสรุปการศึกษาการรับฟังปัญหาและเสนอแนวทางการพัฒนาจังหวัดสงขลา แบบบูรณาการ การศึกษาดูงานองค์การบริหารส่วนจังหวัดสงขลา ด้านสาธารณสุข ซึ่งเป็นองค์กรที่ได้รับรางวัลองค์กรปกครองส่วนท้องถิ่นที่มีความเป็นเลิศ ประจำปี 2566 สาขาการพัฒนาคุณภาพชีวิตประชาชน ซึ่งเป็นส่วนหนึ่งของกิจกรรมการลงพื้นที่ศึกษาภาคสนามจังหวัดสงขลา โครงการพัฒนานักบริหารระดับสูง : ผู้บริหารส่วนราชการ (นบส. 2) รุ่นที่ 15 ระหว่างวันที่ 3 - 5 สิงหาคม 2566 ซึ่งจัดโดย สถาบันพัฒนาข้าราชการพลเรือน สำนักงานคณะกรรมการข้าราชการพลเรือน โดยการจัดทำรายงานฉบับนี้เป็นรายงานสรุปการศึกษา โดยคณะผู้จัดทำคาดหวังเป็นอย่างยิ่งว่ารายงานฉบับนี้จะเป็นประโยชน์ต่อการพัฒนาประเทศช่วยกระจายความเจริญสู่ภูมิภาค และยกระดับคุณภาพชีวิตของประชาชน ส่งผลให้การพัฒนาบรรลุเป้าหมายตามที่ยุทธศาสตร์ชาติ กำหนดในการสร้างความมั่นคง มั่งคั่ง ยั่งยืนให้กับประเทศต่อไป

คณะผู้จัดทำ

สารบัญ

เรื่อง	หน้า
เรื่องที่ 1 จังหวัดสงขลาและแผนการพัฒนาจังหวัดสงขลา	
1. ข้อมูลทั่วไปของจังหวัดสงขลา	1
2. แผนการพัฒนาจังหวัดสงขลา 20 ปี (พ.ศ. 2566 -2585)	
2.1 เป้าหมายการพัฒนาจังหวัดสงขลา	3
2.2 เป้าประสงค์รวมของการพัฒนาจังหวัด	3
2.3 ประเด็นการพัฒนาจังหวัด	3
2.4 ประเด็นปัญหาและความต้องการเชิงพื้นที่	4
2.5 ประเด็นการพัฒนาในมิติต่างๆ ของจังหวัด	6
2.6 ศักยภาพและโอกาสของจังหวัดสงขลา	6
2.7 โครงการที่จำเป็นต้องผลักดันแผนการดำเนินงานสำคัญ	8
เรื่องที่ 2 ศูนย์บริหารผู้สูงอายุ องค์การบริหารส่วนจังหวัดสงขลา	
1. ข้อมูลทั่วไปศูนย์บริหารผู้สูงอายุ	9
2. ประเด็นยุทธศาสตร์การพัฒนาของ องค์การบริหารส่วนจังหวัดสงขลา	9
3. ความเป็นมาของศูนย์บริหารผู้สูงอายุ	10
4. วัตถุประสงค์ของศูนย์บริหารผู้สูงอายุ	11
5. พันธกิจของศูนย์บริหารผู้สูงอายุ	11
6. ค่านิยมของศูนย์บริหารผู้สูงอายุ	11
7. การดำเนินงานของศูนย์บริหารผู้สูงอายุ	11
8. สรุปประเด็นที่น่าสนใจของศูนย์บริหารผู้สูงอายุ	14

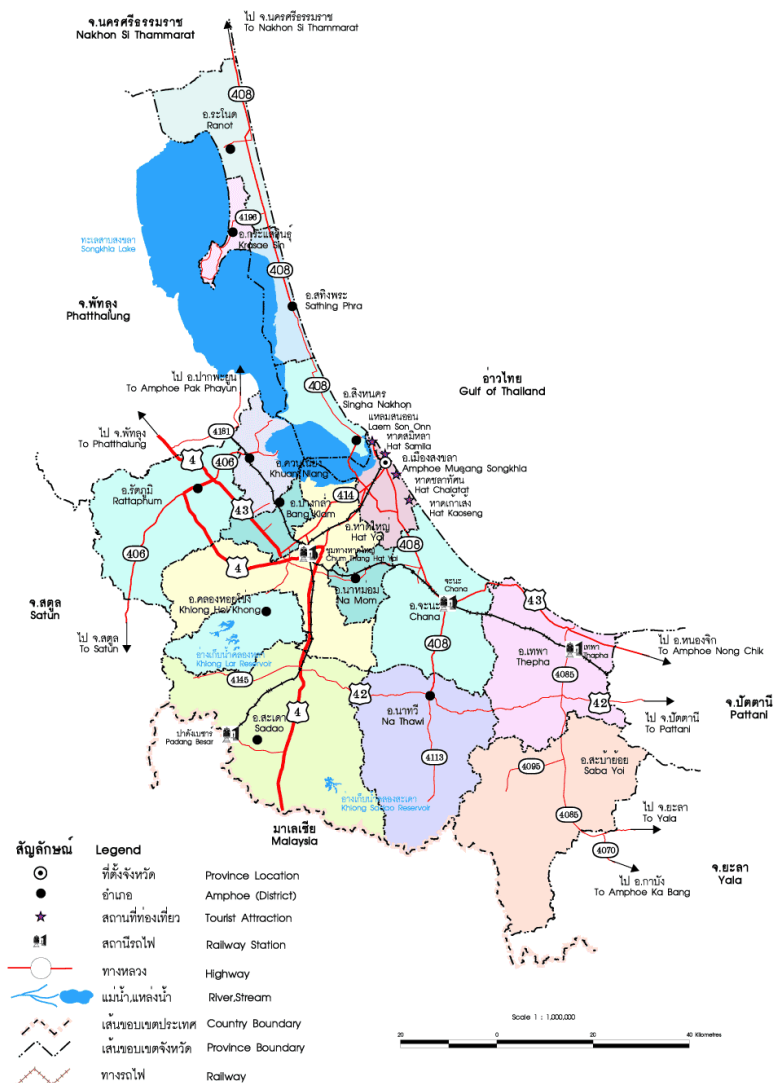
เรื่องที่ 1 จังหวัดสงขลาและแผนการพัฒนาจังหวัดสงขลา

1. ข้อมูลทั่วไปของจังหวัดสงขลา

ข้อมูลพื้นฐานทางกายภาพ

สภาพทั่วไปจังหวัดสงขลา เป็นจังหวัดชายฝั่งทะเลตั้งอยู่ทางภาคใต้ฝั่งตะวันออกของภาคใต้ตอนล่าง มีพื้นที่ประมาณ 7,393 ตารางกิโลเมตร หรือประมาณ 4,621,180 ไร่ มีอาณาเขตติดต่อกับจังหวัดใกล้เคียงดังนี้

ทิศเหนือ	ติดต่อกับจังหวัดนครศรีธรรมราช และจังหวัดพัทลุง
ทิศตะวันออก	ติดต่อกับอ่าวไทย
ทิศใต้	ติดต่อกับจังหวัดยะลา จังหวัดปัตตานี รัฐเคดาห์และรัฐเปอร์ลิสของมาเลเซีย
ทิศตะวันตก	ติดต่อกับจังหวัดพัทลุง และจังหวัดสตูล



ภาพที่ 1 แผนที่แสดงขอบเขตจังหวัดสงขลา

ลักษณะภูมิประเทศ พื้นที่ทางตอนเหนือส่วนใหญ่เป็นที่ราบลุ่ม ทางตะวันออกเป็นที่ราบชายฝั่งทะเล ชายฝั่งมีลักษณะเป็นหาดทรายยาวทอดตัวในแนวเหนือใต้ ความยาว 157.90 กิโลเมตร ทางใต้เป็นที่ราบสูง ป่าและภูเขาค่อยๆลาดเทไปทางทะเลสาบสงขลา

ลักษณะภูมิอากาศ ตั้งอยู่ในเขตอิทธิพลของมรสุมเขตร้อนพัดผ่านประจำทุกปี ทำให้จังหวัดสงขลา มี 2 ฤดูกาล ประกอบด้วย 1. ฤดูร้อน ตั้งแต่กลางเดือนกุมภาพันธ์ถึงกลางเดือนพฤษภาคม 2. ฤดูฝน แบ่ง ออกเป็น 2 ระยะ ช่วงแรกตั้งแต่กลางเดือนพฤษภาคม ถึงกลางเดือนตุลาคม จากอิทธิพลมรสุมตะวันตกเฉียง ใต้ปกคลุม ช่วงที่สองตั้งแต่กลางเดือนตุลาคมถึงกลางเดือนกุมภาพันธ์ ได้รับอิทธิพลจากมรสุม ตะวันออกเฉียงเหนือปกคลุม สภาพอากาศอุณหภูมิเฉลี่ยทั้งปี 28 องศาเซลเซียส ปริมาณน้ำฝนตลอดทั้งปี 2,439.9 มิลลิเมตร

ข้อมูลการปกครองและประชากร จังหวัดสงขลาเป็นศูนย์กลางการบริหารราชการของภาคใต้ เป็นที่ตั้ง ของส่วนราชการที่สังกัดส่วนกลาง รวม 221 หน่วยงาน และหน่วยงานอิสระ 5 หน่วยงาน แบ่งเขตการปกครอง ออกเป็น 16 อำเภอ 127 ตำบล และ 1,023 หมู่บ้าน มีองค์กรปกครองส่วนท้องถิ่น รวม 141 แห่ง ประกอบด้วย องค์การบริหารส่วนจังหวัดสงขลา เทศบาลนครสงขลา เทศบาลนครหาดใหญ่ เทศบาลเมือง จำนวน 11 แห่ง เทศบาลตำบล จำนวน 35 แห่ง และองค์การบริหารส่วนตำบล 92 แห่ง จำนวนประชากร ในปี พ.ศ.2565 จำนวน 1,431,130 คน จำนวนครัวเรือน 566,490 ครัวเรือน

ข้อมูลพื้นฐานทางเศรษฐกิจ

ผลิตภัณฑ์มวลรวมจังหวัดสงขลา มีมูลค่าประมาณ 248,386 ล้านบาท มีขนาดเศรษฐกิจ เป็นอันดับ 1 ของภาคใต้ และเป็นอันดับที่ 13 ของประเทศ มีมูลค่าผลิตภัณฑ์มวลรวมจังหวัดสูงกว่าค่าเฉลี่ยของประเทศ

โครงสร้างเศรษฐกิจจังหวัดสงขลา ขึ้นอยู่กับสาขาอุตสาหกรรมเป็นหลัก โดยมีสัดส่วนร้อยละ 20.5 สาขาการผลิตที่มีความสำคัญรองลงมา ได้แก่ สาขาการขายส่งขายปลีก มีสัดส่วนร้อยละ 12.5 สาขา เกษตรกรรม การป่าไม้และการประมง มีสัดส่วนร้อยละ 12.4



2. แผนการพัฒนาจังหวัดสงขลา 20 ปี (พ.ศ. 2566 -2585)

2.1 เป้าหมายการพัฒนาจังหวัดสงขลา

“สงขลา ศูนย์กลางเศรษฐกิจภาคใต้เชื่อมโยงอาเซียน พัฒนาอย่างยั่งยืน ”

ศูนย์กลางเศรษฐกิจภาคใต้ เชื่อมโยงอาเซียน จังหวัดสงขลา มีศักยภาพทางเศรษฐกิจสูง มูลค่าการค้าชายแดนสูงสุดของประเทศ มีนิคมอุตสาหกรรมบางพาราและเขตเศรษฐกิจพิเศษสงขลา มีโครงสร้างพื้นฐานโครงข่ายระบบคมนาคม จึงเป็นศูนย์กลางเศรษฐกิจภาคใต้ โยใช้ความโดดเด่นจากที่ตั้งทางยุทธศาสตร์เชื่อมโยงกับประเทศเพื่อนบ้าน ในฐานะเป็นเมืองการค้าชายแดน รวมทั้งฐานทรัพยากรที่โดดเด่น ทะเลสาบ 3 น้ำ (น้ำเค็ม น้ำกร่อย และน้ำจืด) และความหลากหลายทางวัฒนธรรม

พัฒนาอย่างยั่งยืน ประชาชนในจังหวัดสงขลาจะต้องเป็นผู้ที่มีความรู้ ความสามารถ ควบคู่กับคุณธรรมและจริยธรรม และมีความเป็นอยู่ที่ดีมีคุณภาพ ชุมชนและเศรษฐกิจฐานรากที่เข้มแข็ง ทุกคนเข้าถึงบริการและสวัสดิการภาครัฐ สามารถลดความเหลื่อมล้ำ และครอบครัวมีความสุข และการดำเนินโครงการ Green City มีความต่อเนื่อง การเติบโตทางเศรษฐกิจมีเสถียรภาพและเป็นมิตรต่อสิ่งแวดล้อม

2.2 เป้าประสงค์รวมของการพัฒนาจังหวัด

1. เศรษฐกิจเจริญเติบโตอย่างมีเสถียรภาพ
2. ประชาชนมีคุณภาพชีวิตที่ดีบนวิถีความพอเพียง
3. คุณภาพสิ่งแวดล้อมที่ดีและรักษาฐานทรัพยากรธรรมชาติให้ยั่งยืน

2.3 ประเด็นการพัฒนาจังหวัด

ประเด็นการพัฒนาที่ 1 พัฒนาและยกระดับภาคการเกษตร อุตสาหกรรม การค้า การลงทุนพัฒนาโครงสร้างพื้นฐานและระบบโลจิสติกส์ที่เชื่อมโยงอย่างเป็นระบบ

ประเด็นการพัฒนาที่ 2 พัฒนา ส่งเสริมการท่องเที่ยว การกีฬา และบริการที่มีคุณภาพได้มาตรฐาน
 ประเด็นการพัฒนาที่ 3 พัฒนาทรัพยากรมนุษย์ ยกระดับคุณภาพชีวิต ด้วยหลักปรัชญาของเศรษฐกิจ
 พอเพียง ให้มีความมั่นคงและปลอดภัยในชีวิตและทรัพย์สิน ในสังคมพหุวัฒนธรรม
 ประเด็นการพัฒนาที่ 4 อนุรักษ์และฟื้นฟูทรัพยากรธรรมชาติและสิ่งแวดล้อมอย่างยั่งยืน

2.4 ประเด็นปัญหาและความต้องการเชิงพื้นที่

กระบวนการและกลไกการรวบรวมประเด็นปัญหาและความต้องการเชิงพื้นที่

จังหวัดสงขลาได้ดำเนินการจัดทำแผนพัฒนาจังหวัดสงขลา พ.ศ.2566-2570 ซึ่งมีการเชื่อมโยง
 แผนพัฒนาจากระดับชาติสู่แผนพัฒนาเชิงพื้นที่ ประกอบด้วย ยุทธศาสตร์ชาติ แผนแม่บทภายใต้ยุทธศาสตร์
 แผนพัฒนาเศรษฐกิจและสังคมแห่งชาติ ฉบับที่ 13 แผนพัฒนาภาคใต้ พ.ศ.2566-2570 แผนพัฒนากลุ่ม
 จังหวัดภาคใต้ฝั่งอ่าวไทย และยึดหลักการจัดทำแผนพัฒนาพื้นที่แบบบูรณาการ ผ่านกระบวนการประชาคม
 แบบมีส่วนร่วมของทุกภาคส่วนภาคีการพัฒนา และการเชื่อมโยงประสานแผนในลักษณะ One plan โดยการ
 ระดมความคิดเห็นของภาคประชาชนเพื่อสำรวจและสรุปปัญหา/ความต้องการของพื้นที่ โดยใช้กลไกการจัด
 แผนพัฒนาหมู่บ้าน/ชุมชน แผนพัฒนาตำบล แผนพัฒนาอำเภอ และแผนพัฒนาท้องถิ่น ซึ่งมีปัญหาและความ
 ต้องการของประชาชนในพื้นที่ ดังนี้

1) ด้านโครงสร้างพื้นฐานชุมชน

- ก่อสร้าง/ปรับปรุง ซ่อมแซมถนนให้สามารถใช้งานได้และมีมาตรฐาน
- ก่อสร้าง/ปรับปรุง ระบบระบายน้ำ วางระบบผังเมือง ระบบการบริหารจัดการน้ำที่ดี
- ขยายเขตไฟฟ้าและน้ำประปาให้ครอบคลุม
- จัดหาและพัฒนาระบบสาธารณูปโภค ให้เพียงพอได้มาตรฐาน

2) ด้านความมั่นคงและความสงบเรียบร้อย

- ความปลอดภัยในชีวิตและทรัพย์สินการลักขโมยในแหล่งชุมชน การใช้ยาเสพติดและอาชญากรรม

3) ด้านสาธารณสุข

- ป้องกันและควบคุมโรค และให้ความรู้แก่ประชาชนเกี่ยวกับโรคระบาด
- การแก้ไขปัญหาโรคติดต่อในพื้นที่
- การแพร่ระบาดของโรคอุบัติใหม่ / โรคอุบัติซ้ำ

4) ด้านความยั่งยืนของฐานทรัพยากรธรรมชาติและคุณภาพสิ่งแวดล้อม

- ปัญหาการปล่อยน้ำเสียสู่แหล่งน้ำธรรมชาติจากครัวเรือนและภาคอุตสาหกรรม สิ่งก่อสร้างรुक้ำน้ำ ปัญหาการบริหารจัดการขยะมูลฝอยและน้ำเสีย การขุดลอกคูระบายน้ำที่มีสภาพตื้นเขิน การบริหารจัดการป่าชุมชน น้ำท่วมขังในฤดูฝน ขาดแคลนแหล่งน้ำเพื่อการเกษตรในฤดูแล้ง ปัญหาการรูก้ำของน้ำเค็ม การกัดเซาะชายฝั่ง

5) ด้านการเกษตรกรรม

- แก้ไขปัญหาสินค้าเกษตรตกต่ำ ขาดสถานที่จำหน่ายสินค้า แหล่งน้ำเพื่อการเกษตรในช่วงฤดูแล้ง การแปรรูปผลผลิตทางการเกษตร ต้นทุนการผลิต ขาดความรู้ที่เหมาะสมทางการเกษตร

- การส่งเสริมการเลี้ยงสัตว์เศรษฐกิจ
- การตลาดสินค้าเกษตร ผลผลิตล้นตลาด
- ส่งเสริมเกษตรอินทรีย์ ส่งเสริมการใช้ปุ๋ยชีวภาพ

6) ด้านการส่งเสริมอาชีพและคุณภาพชีวิต

- สวัสดิการปละคุณภาพชีวิตผู้ด้อยโอกาส ผู้สูงอายุ ผู้พิการ
- คุณภาพการศึกษา
- การส่งเสริมอาชีพและการตลาดของกลุ่มอาชีพ
- สนับสนุนการขับเคลื่อนวิสาหกิจชุมชนให้มีคุณภาพและมาตรฐานภายใต้แผน BCG
- ปัญหาหนี้สินครัวเรือน
- ปัญหาการว่างงาน
- รายได้ไม่เพียงพอกับรายจ่าย

7) ด้านการส่งเสริมการท่องเที่ยว

- การพัฒนา/ปรับปรุงแหล่งท่องเที่ยว

8) ศาสนา ประเพณี ศิลปวัฒนธรรม และภูมิปัญหาท้องถิ่น

- ส่งเสริมคุณธรรม จริยธรรม อนุรักษ์ประเพณี ศิลปวัฒนธรรม และภูมิปัญญาท้องถิ่น
- จัดกิจกรรมด้านศาสนา ศิลปะ วัฒนธรรม ประเพณี
- ส่งเสริมให้มีกิจกรรมการสัมพันธ์ภาพ

2.5 ประเด็นการพัฒนาในมิติต่างๆ ของจังหวัด

ที่ผ่านมา ระดับการพัฒนาจังหวัดสงขลาในภาพรวมดีกว่าค่ากลางของประเทศ โดยจำแนกเป็นมิติ ดังนี้

1) มิติการพัฒนาคน ให้ความสำคัญ ในการขับเคลื่อนการแก้ไขปัญหาอนามัยแม่และเด็กโดยเฉพาะในพื้นที่ 4 อำเภอ (จะนะ เทพา นาทวี และสะบ้าย้อย) การส่งเสริมสุขภาพประชากรเพื่อป้องกันโรคติดต่อเรื้อรัง

2) มิติเศรษฐกิจและความมั่นคง ให้ความสำคัญ ในการดำเนินโครงการต่างๆ เพื่อเพิ่มรายได้ให้กับครัวเรือนโดยการพัฒนาอาชีพ เร่งรัดการลงทุนในเขตเศรษฐกิจพิเศษจังหวัดสงขลาและนิคมอุตสาหกรรมยางพารา เพิ่มศักยภาพการแปรรูปพืชเศรษฐกิจสำคัญเพื่อเพิ่มมูลค่า การพัฒนาเมืองการค้าชายแดน การส่งเสริมการท่องเที่ยวในพื้นที่อย่างต่อเนื่อง การพัฒนาเศรษฐกิจฐานราก การเพิ่มทักษะอาชีพแก่กลุ่มเกษตรกร แรงงานผู้ลงทะเบียนเพื่อสวัสดิการแห่งรัฐ การพัฒนากลุ่มวิสาหกิจชุมชน การพัฒนาและยกระดับทักษะฝีมือแรงงาน

3) มิติสิ่งแวดล้อม ให้ความสำคัญ ในการอนุรักษ์และฟื้นฟูฐานทรัพยากรธรรมชาติและการบริหารจัดการคุณภาพสิ่งแวดล้อมอย่างมีประสิทธิภาพ โดยเฉพาะทะเลสาบสงขลา และคาบสมุทรสทิงพระ การบริหารจัดการขยะอย่างถูกหลักวิชาการ และลดผลกระทบจากปัญหาอุทกภัยในพื้นที่เสี่ยงอย่างยั่งยืน

4) มิติสันติภาพและยุติธรรม ให้ความสำคัญ ในการขจัดปัญหาอาชญากรรมและปัญหายาเสพติด การเสริมสร้างความปลอดภัยในชีวิตและทรัพย์สินโดยใช้กระบวนการมีส่วนร่วมจากภาคประชาสังคม ในการกำหนดมาตรการความปลอดภัยในชีวิตและทรัพย์สิน

2.6 ศักยภาพและโอกาสของจังหวัดสงขลา

1) เป็นฐานการผลิตสินค้าเกษตรและอุตสาหกรรมเกษตรแปรรูปที่สำคัญของภาคใต้

สินค้าเกษตรที่สำคัญ ได้แก่ ยางพารา ข้าว และการประมงส่วนใหญ่เป็นอุตสาหกรรมการผลิตในกลุ่มแปรรูปการเกษตร อาหารทะเลกระป๋อง ยางพาราแปรรูป ไม้และผลิตภัณฑ์จากไม้

2) เป็นเป้าหมายปลายทางการเดินทางท่องเที่ยวที่สำคัญของภาคใต้ทั้งจากนักท่องเที่ยวชาวไทยและชาวต่างประเทศ

จังหวัดสงขลามีแหล่งท่องเที่ยวที่ได้รับความนิยมและมีความหลากหลาย ทั้งแหล่งท่องเที่ยวทางธรรมชาติ วิถีวัฒนธรรมท้องถิ่น การท่องเที่ยวเมืองเก่าสงขลา การท่องเที่ยวเชิงอาหาร

3) จังหวัดสงขลาเป็นประตูการค้าชายแดนที่สำคัญของภาคใต้เชื่อมโยงกับประเทศกับประเทศมาเลเซียและสิงคโปร์และอนุภูมิภาค IMT-GT และมีมูลค่าการค้าชายแดนสูงสุดของประเทศ

จังหวัดสงขลามีพรมแดนติดต่อกับมาเลเซียทางทิศใต้ในพื้นที่อำเภอสะเดา อำเภอนาทวี และอำเภอสะบ้าย้อย ซึ่งจุดผ่านแดนถาวรระหว่างไทย-มาเลเซีย จำนวน 3 ด่าน ซึ่งสามารถเชื่อมโยงด้วยโครงสร้างพื้นฐานทั้งทางรางและทางบก พร้อมทั้งเชื่อมโยงกับพื้นที่เศรษฐกิจของประเทศมาเลเซีย

4) เขตพัฒนาเศรษฐกิจพิเศษสงขลาและนิคมอุตสาหกรรม ซึ่งรัฐบาลได้กำหนดพื้นที่ 4 ตำบลของอำเภอสะเดา เป็นเขตพัฒนาเศรษฐกิจพิเศษสงขลา

มีเป้าหมายการพัฒนา คืออุตสาหกรรมแปรรูปเพื่อการส่งออกและขนส่งต่อเนื่องหลายรูปแบบ มีด่านพรมแดนสะเดาและเนพรมแดนปาดังเบซาร์ เชื่อมต่อพื้นที่เศรษฐกิจของประเทศมาเลเซีย นิคมอุตสาหกรรมยางพารา เพื่อรองรับอุตสาหกรรมเชิง Cluster สำหรับอุตสาหกรรมยางกลางน้ำและปลายน้ำ

5) นโยบายส่งเสริมการลงทุนในพื้นที่ 5 จังหวัดชายแดนภาคใต้

เพื่อสนับสนุนการลงทุนของภาคเอกชนและสร้างรายได้ให้กับประชากรในพื้นที่ โดยกำหนดเงินลงทุนขั้นต่ำ โดยกำหนดสิทธิประโยชน์สำหรับโครงการลงทุนเดิมและโครงการลงทุนใหม่ อาทิ การยกเว้นเงินได้นิติบุคคล การลดหย่อนภาษีเงินได้บุคคลธรรมดา ยกเว้นอากรขาเข้าเครื่องจักร เป็นต้น

6) โครงการเมืองต้นแบบที่ 4 อำเภอจะนะ จังหวัดสงขลา เมืองต้นแบบอุตสาหกรรมก้าวหน้าแห่งอนาคต

กรม. เห็นชอบในหลักการขยายผลโครงการเมืองต้นแบบ “สามเหลี่ยมมั่นคง มั่งคั่ง ยั่งยืน” ไปสู่เมืองต้นแบบที่ 4 อำเภอจะนะ จังหวัดสงขลา “เมืองต้นแบบอุตสาหกรรมก้าวหน้าแห่งอนาคต” โดยมีวัตถุประสงค์เพื่อยกระดับการพัฒนา 4 อำเภอของจังหวัดสงขลา เชิงพื้นที่ทั้งระบบและครบวงจร เพื่อให้มีความเข้มแข็งและเป็นกลไกสำคัญขับเคลื่อนการพัฒนาเศรษฐกิจของอนุภูมิภาคใต้ตอนล่างที่สามารถเชื่อมโยงไปยังพื้นที่จังหวัดชายแดนภาคใต้และภูมิภาคอื่นๆ ของประเทศไทยและประเทศเพื่อนบ้าน โดยมุ่งเน้นการลงทุนของภาคเอกชนเป็นสำคัญ และเห็นชอบการจัดตั้งคณะกรรมการบริหารเขตพื้นที่พัฒนาเฉพาะกิจเมืองต้นแบบสามเหลี่ยมมั่นคง มั่งคั่ง ยั่งยืน อำเภอจะนะ จังหวัดสงขลา เมืองอุตสาหกรรมก้าวหน้าแห่งอนาคต

7) จังหวัดสงขลามีโครงสร้างพื้นฐานการคมนาคมขนส่งเชื่อมโยงอย่างทั่วถึงระหว่างจังหวัด/กลุ่มจังหวัดและประเทศเพื่อนบ้าน

เป็นเมืองหลักของภาคใต้ตอนล่างและเป็นศูนย์กลางการคมนาคม เนื่องจาก มีเส้นทางคมนาคมทั้งทางถนน รถไฟ ทางน้ำ และทางอากาศ เชื่อมโยงระหว่างอำเภอ และกลุ่มจังหวัด ประเทศเพื่อนบ้านทำให้จังหวัดสงขลาเป็นศูนย์กลางคมนาคม การค้าการลงทุนและการเดินทางท่องเที่ยวของกลุ่มจังหวัดภาคใต้ตอนล่าง

ซึ่งแผนพัฒนาโครงข่ายคมนาคมทางรางของรัฐบาลจะเป็นโอกาสสำคัญที่ทำให้จังหวัดสงขลา กำหนดบทบาทการพัฒนาเป็นประตูเชื่อมโยงสู่อนุภูมิภาค IMT-GT

2.7 โครงการที่จำเป็นต้องผลักดันแผนการดำเนินงานสำคัญ

- 1) โครงการพัฒนาเชื่อมโยงเครือข่ายพื้นฐานระบบโลจิสติกส์ เพื่อสนับสนุนการค้า การลงทุน การท่องเที่ยว เพื่อเชื่อมโยงภูมิภาคอาเซียน
- 2) โครงการพัฒนาสินค้าเกษตรอัตลักษณ์พื้นถิ่น เกษตรปลอดภัย เกษตรชีวภาพ เกษตรแปรรูป เป็นสินค้ามูลค่าสูง
- 3) โครงการพัฒนาผู้ประกอบการ SME และ Start Up เพื่อเพิ่มขีดความสามารถในการแข่งขันสู่อาเซียน
- 4) โครงการส่งเสริมการท่องเที่ยวเชิงสุขภาพ Health and Wellness Medical Hub สู่ภูมิภาคอาเซียน
- 5) โครงการพัฒนาด่านชายแดน เพื่อส่งเสริม สนับสนุนการค้า การลงทุน สู่ภูมิภาคอาเซียน
- 6) โครงการส่งเสริมการท่องเที่ยวเชิงสร้างสรรค์และวัฒนธรรม
- 7) โครงการเสริมสร้างความเข้มแข็งในการบริหารจัดการพื้นที่ให้เป็นเมืองน่าอยู่อย่างยั่งยืน
- 8) โครงการส่งเสริมการพัฒนาสินค้า บริการ เพื่อรองรับการท่องเที่ยวมูลค่าสูง
- 9) โครงการพัฒนาทรัพยากรมนุษย์ทุกช่วงวัย เพื่อเพิ่มขีดความสามารถในการแข่งขัน
- 10) โครงการส่งเสริม พื้นที่ฟู อนุรักษ์ทรัพยากรธรรมชาติและสิ่งแวดล้อม เพื่อรองรับโมเดลพัฒนาเศรษฐกิจเพื่อความยั่งยืน

เรื่องที่ 2 ศูนย์บริการผู้สูงอายุ องค์การบริหารส่วนจังหวัดสงขลา

1. ข้อมูลทั่วไปศูนย์บริการผู้สูงอายุ

ศูนย์บริการผู้สูงอายุ องค์การบริหารส่วนจังหวัดสงขลา บริหารงานโดยกองสาธารณสุข องค์การบริหารส่วนจังหวัดสงขลา

สถานที่ตั้ง อาคารศูนย์บริการผู้สูงอายุ 438/51 หมู่ 2 ตำบลพะวง อำเภอเมืองสงขลา จังหวัดสงขลา

2. ประเด็นยุทธศาสตร์การพัฒนาของ องค์การบริหารส่วนจังหวัดสงขลา

การดำเนินงานขององค์การบริหารส่วนจังหวัดสงขลา ได้กำหนดยุทธศาสตร์ในการขับเคลื่อนองค์กรในการพัฒนาพื้นที่ ด้วย 8 ยุทธศาสตร์การพัฒนาดังนี้

ยุทธศาสตร์ที่ 1 การพัฒนาระบบโครงสร้างพื้นฐาน

ยุทธศาสตร์ที่ 2 การพัฒนาจังหวัดสงขลาให้เป็นเมืองแห่งการเรียนรู้

ยุทธศาสตร์ที่ 3 การพัฒนาคุณภาพชีวิต

ยุทธศาสตร์ที่ 4 การส่งเสริมการท่องเที่ยวและการกีฬา

ยุทธศาสตร์ที่ 5 การส่งเสริมอาชีพ

ยุทธศาสตร์ที่ 6 ทรัพยากรธรรมชาติและสิ่งแวดล้อม

ยุทธศาสตร์ที่ 7 การส่งเสริมศาสนา ศิลปวัฒนธรรม จารีตประเพณีและภูมิปัญญาท้องถิ่น

ยุทธศาสตร์ที่ 8 การบริหารจัดการ

ศูนย์บริการผู้สูงอายุ เป็นการดำเนินงานภายใต้ ยุทธศาสตร์ที่ 3 ด้านสุขภาพและคุณภาพชีวิต โดยมี การกำหนดนโยบายการบริหารงานดังนี้

- ส่งเสริม และสนับสนุนการพัฒนาคุณภาพชีวิตของเด็ก สตรี คนชรา คนพิการ และผู้ด้อยโอกาส ทั้งด้านสาธารณสุข ด้านการศึกษา และสันติภาพ

- พัฒนา และส่งเสริมศูนย์บริการผู้สูงอายุแบบครบวงจรทั้ง 4 มุมเมือง ของจังหวัดสงขลา ด้วยการต่อยอดจากศูนย์สร้างสุขชุมชน ขององค์การบริหารส่วนจังหวัดสงขลา

- สนับสนุน และส่งเสริมการพัฒนาด้านสุขภาพและสิ่งแวดล้อมที่ดีในพื้นที่ โดยเพิ่มพื้นที่สีเขียว และสวนสุขภาพ

- ดำเนินโครงการ อบจ.สัญจร เพื่อให้บริการประชาชนในด้านต่าง ๆ เพื่อรับทราบปัญหาอุปสรรคและความต้องการของประชาชนในแต่ละอำเภอ

- ส่งเสริม และสนับสนุนการพัฒนาชุมชนให้เข้มแข็งด้วยระบบเฝ้าระวังด้วยเครือข่ายทางสังคมโดยการพัฒนาองค์ความรู้ รวมทั้งส่งเสริมชุมชนให้ปลอดภัยเสถียรและอภัยมุข
- พัฒนาและยกระดับศูนย์การแพทย์ฉุกเฉิน 1669 สู่มาตรฐานสากล



ภาพที่ 3 แผนการพัฒนาาระบบบริการสาธารณสุขด้านคุณภาพชีวิตแบบบูรณาการ

3. ความเป็นมาของศูนย์บริการผู้สูงอายุ

จากสถานการณ์ของผู้สูงอายุจังหวัดสงขลา ซึ่งมีจำนวนเพิ่มขึ้นทุกปี องค์การบริหารส่วนจังหวัดสงขลา จึงเตรียมความพร้อมในการส่งเสริมและพัฒนาคุณภาพชีวิตของผู้สูงอายุ โดยการจัดทำโครงการก่อสร้างศูนย์บริการผู้สูงอายุขึ้นเมื่อ ปี พ.ศ.2558 เพื่อให้ผู้สูงอายุมีสถานที่ในการทำกิจกรรมต่าง ๆ ให้เกิดประโยชน์ต่อตนเองและชุมชน จากข้อมูลของสำนักงานสถิติจังหวัดสงขลา เมื่อเดือนธันวาคม 2561 ระบุจำนวนประชากรของจังหวัดสงขลา จำนวน 1,432,628 คน พบว่ามีผู้สูงอายุจำนวน 210,921 คน คิดเป็นร้อยละ 14.72 จากตัวเลขนี้ทำให้จังหวัดสงขลา กำลังจะก้าวเข้าสู่สังคมผู้สูงอายุอย่างสมบูรณ์ โดยได้ดำเนินโครงการก่อสร้างศูนย์บริการผู้สูงอายุ โดยได้รับเกียรติจากพลเอก เปรม ติณสูลานนท์ ประธานองคมนตรี และรัฐบุรุษ ได้เดินทางมาเป็นประธานในพิธีวางศิลาฤกษ์ เมื่อวันที่ 3 กุมภาพันธ์ 2558

4. วัตถุประสงค์ของศูนย์บริการผู้สูงอายุ

เพื่อให้บริการแก่ผู้สูงอายุแบบครบวงจร เป็นสถานที่สำหรับดูแลผู้สูงอายุให้มีสุขภาพดีทั้งร่างกายและจิตใจ สามารถลดปัญหาสังคม และรองรับการเปลี่ยนโครงสร้างทางสังคมที่มีจำนวนผู้สูงอายุเพิ่มมากขึ้น โดยเน้นดูแลผู้สูงอายุที่แพทย์อนุญาตให้ออกจากโรงพยาบาลในช่วงฟื้นฟูสภาพจากอาการเจ็บป่วย และมีความจำเป็นต้องได้รับการดูแลจากผู้เชี่ยวชาญ การให้บริการและฟื้นฟูสภาพ โดยจัดหากิจกรรมทั้งทางด้านสุขภาพ สังคม และนันทนาการ

**"องค์กรนวัตกรรมระบบสุขภาพแบบมีส่วนร่วมอย่างเข้มแข็ง
เพื่อประชาชนสุขภาพดี ระบบสุขภาพยั่งยืน"**

5. พันธกิจของศูนย์บริการผู้สูงอายุ

สร้างสรรค์นวัตกรรมระบบสุขภาพอย่างมีประสิทธิภาพและก้าวทันการเปลี่ยนแปลง เสริมสร้างความเข้มแข็งของเครือข่ายแบบมีส่วนร่วมพัฒนาระบบสุขภาพอย่างเป็นระบบและต่อเนื่อง

6. ค่านิยมของศูนย์บริการผู้สูงอายุ

มุ่งมั่นพัฒนา สร้างสรรค์นวัตกรรม ทำงานเป็นทีม มีจิตบริการ

7. การดำเนินงานของศูนย์บริการผู้สูงอายุ

ศูนย์บริการผู้สูงอายุ ได้เปิดบริการมาตั้งแต่ปี พ.ศ. 2562 เพื่อมุ่งหวังให้คุณภาพชีวิตของประชาชนจังหวัดสงขลา มีคุณภาพชีวิตที่ดี มีสุขภาพพลานามัยที่สมบูรณ์แข็งแรง โดยร่วมมือและบูรณาการร่วมกับส่วนราชการ และหน่วยงานต่างๆ ที่มีภารกิจในด้านสาธารณสุข ตลอดจน สนับสนุน และพัฒนาบุคลากรทางด้านสาธารณสุข โดยเฉพาะอย่างยิ่งกลุ่มอาสาสมัครสาธารณสุขประจำหมู่บ้าน (อสม.) เพื่อให้มีเครือข่ายการดูแลสุขภาพครบทุกหมู่บ้าน รวมทั้งมีการพัฒนาระบบการแพทย์ฉุกเฉิน พัฒนาคุณภาพชีวิตคนพิการ โดยร่วมมือกับสำนักงานหลักประกันสุขภาพแห่งชาติ จัดตั้งกองทุนฟื้นฟูสมรรถภาพที่จำเป็นต่อสุขภาพจังหวัดสงขลา เพื่อดูแลและจัดสวัสดิการให้กับผู้พิการในจังหวัดสงขลา

โดยในช่วงแรกจะเป็นการให้บริการผู้สูงอายุเพียงอย่างเดียว ต่อมาในภายหลังก็มีการขยายเพิ่มในกลุ่มที่นอกเหนือจากผู้สูงอายุด้วยเช่นกัน โดยจะเป็นการให้บริการกายภาพบำบัด แพทย์แผนไทย ซึ่งในอนาคตก็จะมีการลงพื้นที่เพื่อติดตามเยี่ยมบ้านสำหรับผู้ป่วยที่ต้องการความช่วยเหลือ เช่น ผู้ป่วยติดเตียง ฯลฯ

อย่างไรก็ดี การให้บริการในศูนย์บริบาลฯ จะมีลักษณะคล้ายคลึงกับโรงพยาบาลทั่วไปที่ให้การรักษาส่งเสริมฟื้นฟู และป้องกันให้แก่ประชาชน ที่ผ่านมาก็ได้มีทำ MOU ร่วมกับโรงพยาบาลสงขลา หรือโรงพยาบาลส่งเสริมสุขภาพตำบล (รพ.สต.) ในพื้นที่ เพื่อรับผู้ป่วยที่มีการส่งต่อเข้ามาทำการรักษา รวมไปถึงได้รับการช่วยเหลือจากอาสาสมัครสาธารณสุขประจำหมู่บ้าน (อสม.) ในการค้นหาผู้ป่วยเพื่อเข้ามาใช้บริการด้วยเช่นกัน

งานบริการ Day Care

มีหน้าที่ความรับผิดชอบเกี่ยวกับการจัดบริการสำหรับผู้สูงอายุที่มารับบริการในศูนย์บริบาลผู้สูงอายุ ได้แก่ การประเมินและคัดกรองสุขภาพผู้สูงอายุ วิเคราะห์ปัญหาและแก้ไขปัญหาสุขภาพของผู้สูงอายุ รวมทั้งวินิจฉัยปัญหาสุขภาพ เพื่อให้การดูแลเฉพาะด้านรวมถึงส่งต่อไปรับบริการกับสหวิชาชีพหรือสถานพยาบาลอื่น (กรณีเกินศักยภาพการให้บริการของศูนย์บริบาลผู้สูงอายุ) งานให้คำปรึกษาทางด้านสุขภาพองค์กรสำหรับผู้สูงอายุแบบรายวัน งานควบคุมและป้องกันโรคติดต่อในหน่วยงาน งานบริหารจัดการความเสี่ยง งานจัดกิจกรรมสันทนาการ นันทนาการ งานควบคุม กำกับ การปฏิบัติงานบริการสำหรับผู้สูงอายุแบบรายวัน งานประสานการดูแลสุขภาพผู้สูงอายุที่มารับบริการไปยังทีมสหวิชาชีพของงานเวชกรรมฟื้นฟู

งานบริการพักค้าง

มีหน้าที่ความรับผิดชอบเกี่ยวกับการจัดบริการสำหรับผู้สูงอายุที่มารับบริการพักค้างในศูนย์บริบาลผู้สูงอายุ ซึ่งเป็นการบริการพยาบาล 24 ชั่วโมง ช่วยเหลือ ADL Mobility ดูแลจิต-สังคม ดูแลส่วนบุคคล การฟื้นฟูสุขภาพ และบริการที่พักและอาหาร รวมถึงส่งต่อไปรับบริการกับสหวิชาชีพหรือสถานพยาบาลอื่น (กรณีเกินศักยภาพการให้บริการของศูนย์บริบาลผู้สูงอายุ) งานควบคุมและป้องกันโรคติดต่อในหน่วยงาน งานบริหารจัดการความเสี่ยง งานจัดกิจกรรมสันทนาการและนันทนาการสำหรับผู้สูงอายุงานควบคุม กำกับการปฏิบัติงานบริการสำหรับผู้สูงอายุแบบพักค้าง งานประสานการดูแลสุขภาพผู้สูงอายุที่มารับบริการไปยังทีมสหวิชาชีพของงานเวชกรรมฟื้นฟู



ภาพที่ 4 แผนผังการเชื่อมโยงการบริหารงานร่วมกับหน่วยงานอื่น แบบบูรณาการ

อบจ.สงขลา

ร่วมพัฒนาระบบบริการสุขภาพให้ทั่วถึง เท่าเทียม อย่างยั่งยืน

www.kongthun-sk.com | Facebook: กองทุนฟื้นฟูสมรรถภาพที่จำเป็นต่อสุขภาพจังหวัดสงขลา

ภาพที่ 5 การดำเนินงานตามแผนยุทธศาสตร์ที่ 3 การพัฒนาคุณภาพชีวิต ขององค์การบริหารส่วนจังหวัดสงขลา



ภาพที่ 6 การดำเนินงานตามแผนยุทธศาสตร์ที่ 3 การพัฒนาคุณภาพชีวิต ขององค์การบริหารส่วนจังหวัดสงขลา

8. สรุปประเด็นที่น่าสนใจของศูนย์บริบาลผู้สูงอายุ

ศูนย์บริบาลผู้สูงอายุ องค์การบริหารส่วนจังหวัดสงขลา มีจุดเด่นคือการลงทุนในการจัดระบบการดูแล เกือบครบวงจร โดยเฉพาะการดูแลผู้สูงอายุ โดยศูนย์บริบาลผู้สูงอายุ ใช้สำหรับการดูแลผู้สูงอายุ โดยเฉพาะ ซึ่งมีการจัดบริการที่หลากหลาย มีนักรกายบำบัด และมีอุปกรณ์ที่ให้บริการได้จริง และยังมีบริการด้านแพทย์แผนไทยที่ให้บริกรนวนวด อบ ประคบ ฯลฯ

กิจกรรมตรงนี้เป็นอีกรูปแบบที่องค์กรปกครองส่วนท้องถิ่นมีส่วนร่วมในด้านสาธารณสุข จะเห็นว่าหลายส่วนพยายามที่จะหาประเด็นสุขภาพมาทำ ส่วนหนึ่งต้องยอมรับว่าองค์กรบริหารส่วนจังหวัดหรือท้องถิ่นยังไม่มีความพร้อมในการจัดที่เป็นลักษณะของโรงพยาบาล แต่จะจัดเป็นศูนย์ในลักษณะต่าง ๆ ไม่ว่าจะเป็นผู้พิการ หรือผู้สูงอายุที่เหมาะสม และเข้าไปเติมเต็มได้ เพราะข้อจำกัดของโรงพยาบาลอาจจะทำแบบนี้ไม่ได้ แม้จะมีบริการกายภาพบำบัดแต่จำนวนคนไข้ที่ต้องดูแลอาจจะแออัดตรงนั้นเป็นจำนวนมาก สู้เปิดเป็นศูนย์แบบนี้ คิดว่าบทบาทแบบนี้เหมาะสมกว่า





รายงานเรื่อง

การศึกษาดูงานในประเทศ ณ จังหวัดสงขลา

ระหว่างวันที่ 3 - 5 สิงหาคม 2566

โดย

ผู้เข้ารับการฝึกอบรมหลักสูตรพัฒนาบริหารระดับสูง (นบส.2) รุ่นที่ 15

กลุ่มที่ 1 - 4

รายงานนี้เป็นส่วนหนึ่งของการฝึกอบรมหลักสูตรพัฒนาบริหารระดับสูง (นบส.2) รุ่นที่ 15

สารบัญ

บทที่ 1 สรุปบทเรียนจากการศึกษาดูงานสถานสงเคราะห์เด็กบ้านสงขลา
กรมกิจการเด็กและเยาวชน

บทที่ 2 สรุปการศึกษาเทศบาลนครหาดใหญ่

บทที่ 3 โครงการบรรเทาอุทกภัยอาเภอหาดใหญ่ (ระยะที่ 2) จังหวัดสงขลา

บทที่ 4 การรับฟังปัญหาข้อเสนอแนะแนวทางการพัฒนาจังหวัดสงขลา

สรุปบทเรียนจากการศึกษาสถานสงเคราะห์เด็กบ้านสงขลา กรมกิจการเด็กและเยาวชน

- สถานสงเคราะห์เด็กบ้านสงขลา (ก่อตั้งเมื่อปี พ.ศ. 2526) เป็นสถานรองรับเด็กที่ต้องได้รับการสงเคราะห์หรือคุ้มครองสวัสดิภาพ ตามพระราชบัญญัติคุ้มครองเด็ก พ.ศ. 2546 โดยมีพื้นที่ในการให้บริการจาก 14 จังหวัดภาคใต้ของประเทศไทย และเป็น 1 ใน 31 แห่ง สถานรองรับเด็ก ซึ่งจัดบริการโดยรัฐบาล สังกัดกรมกิจการเด็กและเยาวชน กระทรวงการพัฒนาสังคมและความมั่นคงของมนุษย์
- ปัจจุบัน สามารถรองรับเด็กหญิงอายุแรกเกิดถึง 18 ปี และเด็กชาย อายุแรกเกิดถึง 6 ปี ได้จำนวน 250 ราย โดยในช่วงแรก มีเด็กเข้ารับบริการจำนวนมาก แต่ปัจจุบัน (ณ วันที่ 3 สิงหาคม 2566) มีเด็กอยู่ในความอุปการะ จำนวน 180 ราย สามารถแบ่งเป็นกลุ่มได้ ดังนี้
 - กลุ่มที่ 1 เด็กที่บิดามารดา หรือผู้ปกครอง ยกให้กรมกิจการเด็กและเยาวชนเพื่อจัดหาครอบครัวบุญธรรม จำนวน 35 คน
 - กลุ่มที่ 2 เด็กที่ไม่สามารถตามหาบิดามารดาหรือผู้ปกครองได้ จำนวน 10 คน
 - กลุ่มที่ 3 เด็กที่อยู่ในการดูแลและอุปการะชั่วคราวของสถานสงเคราะห์ฯ จำนวน 138 คน
- ภารกิจของสถานสงเคราะห์ฯ คือ
 - 1) การอุปการะเลี้ยงดูและพัฒนาเด็ก ที่จำเป็นต้องได้รับการสงเคราะห์ ได้แก่ เด็กกำพร้า ถูกทอดทิ้ง เร่ร่อนหรือเด็กในครอบครัวที่ผู้ปกครองประสบปัญหาความเดือดร้อนไม่สามารถเลี้ยงดูเด็กได้ เช่น ถูกจำคุก กักขัง พิการ พุพพลภาพเจ็บป่วยเรื้อรัง ยากจน เป็นผู้เยาว์ ฯลฯ หรือเป็นเด็กที่ผู้ปกครองมีพฤติกรรมไม่เหมาะสม เลี้ยงดูโดยมิชอบ เป็นต้น
 - 2) งานเชิงป้องกัน คือ การปฏิบัติในชุมชน เพื่อช่วยเหลือให้ครอบครัว มีความเข้มแข็ง สามารถดูแลเด็กได้ โดยมีเป้าหมายเพื่อลดการส่งเด็กเข้าสู่สถานสงเคราะห์หรือให้เด็กได้มีโอกาสถูกเลี้ยงดูโดยครอบครัว ตามหลักสิทธิเด็ก (CRC)
 - 3) การฟื้นฟูและการเตรียมเด็กเพื่อคืนสู่ครอบครัวและชุมชน โดยเด็กทุกคนจะต้องมีแผนการดูแล (Care Plan) เป็นรายบุคคล เพื่อให้เด็กได้รับบริการทั้งมิติสุขภาพ มิติการศึกษาและการพัฒนาศักยภาพตามความถนัด
- การบริหารสถานสงเคราะห์ แบ่งออกเป็น 5 ฝ่าย โดยมี 3 ฝ่ายหลัก และ 2 ฝ่ายสนับสนุน ดังนี้
 - 1) ฝ่ายสวัสดิการสังคม ให้บริการตามกระบวนการสังคมสงเคราะห์
 - 2) ฝ่ายส่งเสริมสุขภาพ ให้บริการด้านการฟื้นฟูสุขภาพ ส่งเสริมโภชนาการและการพัฒนาการ
 - 3) ฝ่ายการศึกษาและอาชีพ โดยการประสานเครือข่ายด้านการศึกษา ทักษะอาชีพและการเตรียมความพร้อม
 - 4) ฝ่ายนโยบายและแผน ดำเนินการด้านกฎหมาย การจัดบริการ การนำนโยบายสู่การปฏิบัติ
 - 5) ฝ่ายบริหารทั่วไป ดำเนินการสนับสนุนการดำเนินงานในสถานสงเคราะห์ในภาพรวม

ข้อท้าทายในการบริหารงานสถานสงเคราะห์

1) สาเหตุการรับเด็กเข้าในสถานสงเคราะห์ฯ ที่มีสัดส่วนมากที่สุด คือ การเลี้ยงดูไม่เหมาะสมจากครอบครัว และยังพบว่า เด็กที่มีสุขภาพร่างกายที่ต้องได้รับการฟื้นฟูส่วนใหญ่ ต้องใช้ระยะเวลานาน เช่น พัฒนาการช้า สมาธิสั้นและมีความพิการ

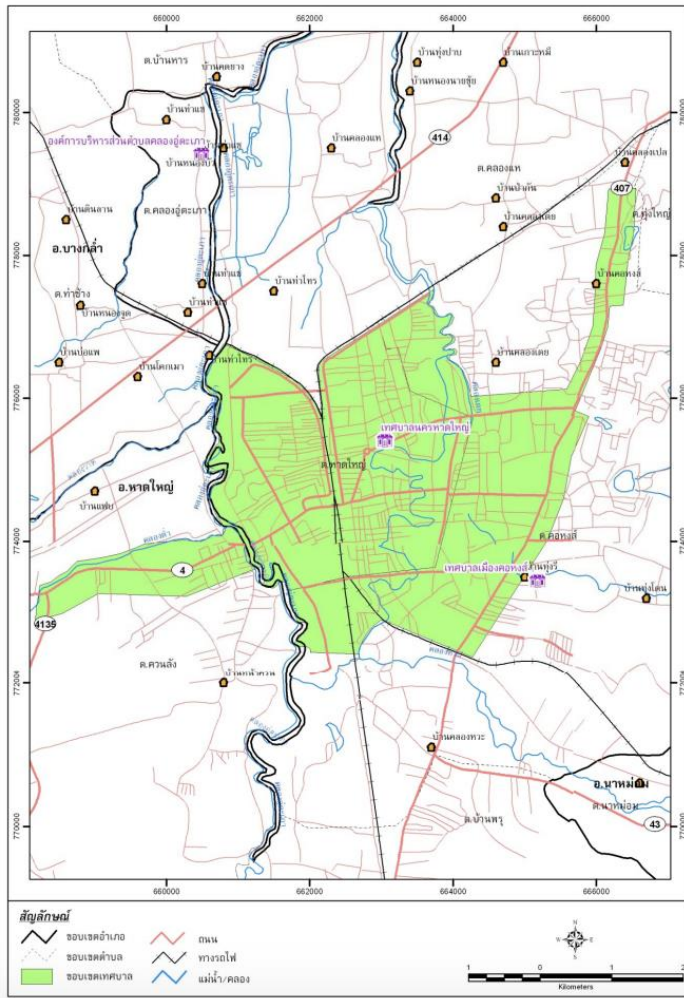
2) การขาดแคลนพี่เลี้ยง ผู้ดูแล ยังคงเป็นเรื่องท้าทายในการบริหาร โดยเฉพาะการดูแลเด็กที่มีภาวะเปราะบาง ปัจจุบันมีพี่เลี้ยงผู้ดูแลเด็ก จำนวน 30 คน ต่อเด็ก 180 คน ทางแก้ไข คือ การประสานความร่วมมือเครือข่าย อาสาสมัคร บุคลากร เข้ามาร่วมดูแลเด็กในสถานสงเคราะห์ฯ

ทิศทางการดำเนินงานในระยะต่อไป

กระทรวงการพัฒนาสังคมและความมั่นคงของมนุษย์ ได้ประกาศนโยบายเรื่องการเลี้ยงดูทดแทน (Alternative Care: AC) เมื่อปี พ.ศ. 2565 และนโยบายการยกระดับสถานรองรับของรัฐในปี พ.ศ. 2566 เพื่อสร้างความเข้มแข็งในครอบครัว ประเมินความจำเป็นและความเหมาะสมในการจัดบริการการเลี้ยงดูทดแทน (AC) ทั้งนี้ เพื่อมุ่งหวังให้เด็กได้มีโอกาสได้เติบโตในบรรยากาศการเลี้ยงดูโดยครอบครัว ในสภาพแวดล้อมที่มีความปลอดภัย และส่งเด็กเข้าสถานสงเคราะห์เป็นแนวทางเลือกสุดท้าย

สรุปการศึกษาเทศบาลนครหาดใหญ่

วัตถุประสงค์การดูงานเทศบาลนครหาดใหญ่ เพื่อเรียนรู้การบริหารจัดการภาครัฐ ภาคท้องถิ่น ผ่านมุมมอง การบริหารเทศบาลนครหาดใหญ่ ในการบำบัดทุกข์ บำรุงสุขให้กับประชาชน



เทศบาลนครหาดใหญ่ เป็นเทศบาลนครที่ตั้งอยู่ในอำเภอหาดใหญ่ จังหวัดสงขลา หาดใหญ่ถือได้ว่าเป็นเมืองที่ใหญ่ที่สุดในภาคใต้ครั้งหนึ่งเคยเป็น ศูนย์กลางทางเศรษฐกิจ การค้า และการขนส่งที่สำคัญของภาคใต้ และเป็นเทศบาลนครที่มีประชากรมากเป็นอันดับ 3 ของประเทศไทย รองจากเทศบาลนครนนทบุรี และเทศบาลนครปากเกร็ด หาดใหญ่ได้รับการยกฐานะเป็นเทศบาลนครหาดใหญ่เมื่อวันที่ 25 กันยายน พ.ศ. 2538 เทศบาลนครหาดใหญ่ มีขนาดพื้นที่ 21 ตารางกิโลเมตร หรือประมาณร้อยละ 3.18 ของพื้นที่อำเภอหาดใหญ่ (อำเภอหาดใหญ่ มีเนื้อที่ 660 ตารางกิโลเมตร) หรือประมาณ 0.30 ของพื้นที่จังหวัดสงขลา (จังหวัดสงขลามี เนื้อที่ 7,150 ตารางกิโลเมตร) โดยขนาดและลักษณะเทศบาลนครหาดใหญ่ เป็นเมืองที่มีขนาดกระชับตัวมาก โดยมีศูนย์กลางเมืองแห่งเดียว ขนาดกว้างประมาณ 1 กิโลเมตร ยาวประมาณ 4 กิโลเมตร ตั้งอยู่ประชิดทางรถไฟ สภาพเมืองส่วนใหญ่ขยายตัวออกไปทางทิศตะวันออก ลักษณะของอาคารสิ่งปลูกสร้าง ปรากฏว่าอาคารส่วนใหญ่มีลักษณะ เป็นตึกแถว

ประกอบการพาณิชย์กรรมชั้นล่าง และอยู่อาศัยชั้นบน อาคารลักษณะเดี่ยวนี้น้อย และกระจายตัวอยู่ประปรายไม่เป็นกลุ่มก้อนหรือเป็นบริเวณ ลักษณะเช่นนี้ ทำให้ชุมชนมีความหนาแน่นสูง บริเวณกลางเมืองความหนาแน่นประชากรสูง ประมาณ 20,000 คนต่อตารางกิโลเมตร ในขณะที่เฉลี่ยทั้งเขตเทศบาลนครหาดใหญ่ (เนื้อที่ 21 ตารางกิโลเมตร) ประมาณ 7,542 คนต่อตารางกิโลเมตร

โครงสร้างของเทศบาลนครหาดใหญ่ ใช้รูปแบบการปกครองท้องถิ่นแบบเทศบาล

มีการจัดโครงสร้างเป็นแบบสภาเทศบาล – คณะเทศมนตรี และสำหรับการปฏิบัติงานในหน้าที่ประจำของเทศบาล จะมีโครงสร้างของทางเจ้าหน้าที่อีกส่วนหนึ่งเรียกว่าพนักงานเทศบาลในรูปของส่วนราชการต่างๆตามลักษณะหน้าที่ความรับผิดชอบ โดยคณะเทศมนตรีจะทำหน้าที่เป็นผู้กำหนดนโยบายแนวทางการปฏิบัติงานในการพัฒนาท้องถิ่น มีหน้าที่สำคัญในการวางแผนดำเนินงาน และเป็นผู้รับผิดชอบควบคุมการดำเนินงานให้เป็นไปตามนั้น โดยมีพนักงานเทศบาลเป็นผู้มีหน้าที่รับผิดชอบในการปฏิบัติภารกิจงาน และในส่วนของสภาเทศบาล จะทำหน้าที่การตราเทศบัญญัติโดยไม่ขัดหรือแย้งกับกฎหมายใดๆ ซึ่งมีผลบังคับใช้แก่บุคคลทั่วไปภายในเขตเทศบาล และตรวจสอบ ควบคุมการบริหารงานของฝ่ายบริหาร โดยการจัดทำงบประมาณของเทศบาลนครหาดใหญ่ มีขั้นตอนดำเนินการเป็นไปตามกระบวนการจัดทำงบประมาณของเทศบาลโดยทั่วไป คือ ขั้นตอนการจัดเตรียมงบประมาณหรือการจัดทำร่างเทศบัญญัติงบประมาณรายจ่ายประจำปี และการอนุมัติงบประมาณ หรือการพิจารณาร่างเทศบัญญัติงบประมาณรายจ่ายประจำปีของสภาเทศบาล โดยมีหลักการตั้งงบประมาณจะต้องเป็นไปภายในขอบเขตหน้าที่และกรอบระเบียบว่าด้วยวิธีการงบประมาณของกระทรวงมหาดไทย โดยสรุปได้ดังนี้

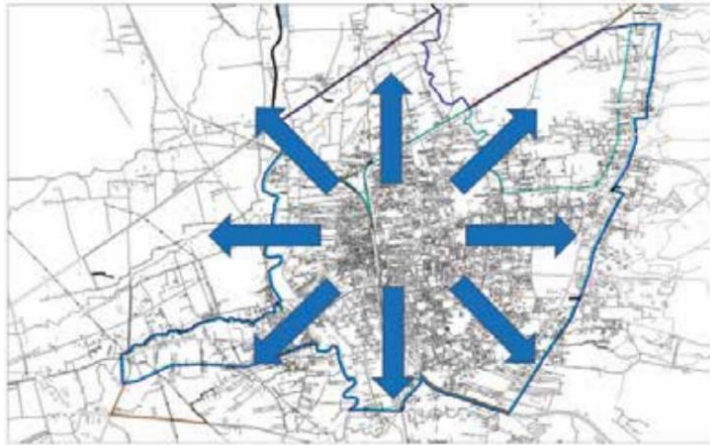
1. งบประมาณรายจ่ายของท้องถิ่นทุกประเภทรายการ ต้องตราเป็นเทศบัญญัติงบประมาณรายจ่ายประจำปี หรืองบประมาณรายจ่ายเพิ่มเติม
2. รูปแบบของงบประมาณ ให้ใช้รูปแบบที่กรมการปกครองกำหนด
3. งบประมาณรายจ่ายจะต้องให้ถูกต้องตามค้ำน แผนงาน งาน หมวด และประเภทรายจ่าย

ทั้งนี้ การตั้งงบประมาณรายจ่ายประจำปี จะต้องมีการการรายรับประกอบด้วย เพื่อนำไปเป็นเกณฑ์ในการกำหนดรายจ่าย และสามารถตั้งงบประมาณรายจ่ายเท่ากับรายรับได้ หรือรายรับสูงกว่ารายจ่ายได้ตามความเหมาะสม การประมาณการรายรับ ให้ประมาณการโดยใช้หลักเกณฑ์ใกล้เคียงกับรายรับจริงของปีที่ล่วงผ่านมาแล้ว ซึ่งประเภทรายรับ ได้แก่ ภาษีอากร ค่าธรรมเนียม ค่าปรับ และใบอนุญาต รายได้จากทรัพย์สิน รายได้จากสาธารณูปโภคและกิจการพาณิชย์ รายได้เบ็ดเตล็ด รายได้ที่รัฐบาลให้เงินอุดหนุน และการประมาณการรายจ่ายให้ตั้งยอดประมาณการรายจ่ายให้ใกล้เคียงกับประมาณการรายรับ และการจัดตั้งงบประมาณรายจ่ายประเภทต่างๆ ให้ดำเนินการตามอำนาจหน้าที่ที่กฎหมายกำหนดไว้และให้ใช้แผนพัฒนาเทศบาลเป็นแนวทางในการจัดทำงบประมาณ ตามข้อกำหนดของระเบียบกระทรวงมหาดไทยว่าด้วยวิธีการงบประมาณขององค์กรปกครองท้องถิ่น พ.ศ. 2541 แก้ไขเพิ่มเติม (ฉบับที่ 2) พ.ศ. 2543 โดยมีการตั้งงบประมาณแต่ละประเภท ได้แก่ การตั้งงบประมาณรายจ่ายงบกลาง และการตั้งงบประมาณรายจ่ายตามแผนงาน ซึ่งต้องเป็นไปตามแผนพัฒนาประจำปี สามารถจำแนกย่อยออกเป็น 2 ประเภท คือ รายจ่ายประจำ และรายจ่ายเพื่อการลงทุน

เทศบาลนครหาดใหญ่ กำหนดวิสัยทัศน์เพื่อพัฒนาให้เป็น "หาดใหญ่เมืองอัจฉริยะ (Smart City) เมืองน่าอยู่ น่าเที่ยว น่าลงทุน" เพื่อให้บรรลุวัตถุประสงค์ดังกล่าว จึงได้กำหนด ยุทธศาสตร์ด้านการพัฒนาและกลยุทธ์เพื่อเป็นแนวทางการดำเนินงาน ดังนี้

ยุทธศาสตร์ที่ 1 การบริหารงานภาครัฐ	
กลยุทธ์ 1.1 การพัฒนาศักยภาพบุคลากรของเทศบาล 1.2 ส่งเสริม สนับสนุน การมีส่วนร่วมของประชาชนในการบริหารกิจการบ้านเมืองที่ดี ภายใต้การปกครองในระบอบประชาธิปไตย 1.3 บูรณาการ การทำงานของหน่วยงานภาครัฐ ภาคเอกชน และภาคประชาสังคม 1.4 การป้องกันและบรรเทาสาธารณภัย	
ยุทธศาสตร์ที่ 2 การพัฒนาเศรษฐกิจ การค้า การลงทุน และการท่องเที่ยว	ยุทธศาสตร์ที่ 3 การพัฒนาสาธารณสุขและคุณภาพชีวิต
กลยุทธ์ 2.1 ยกระดับและเพิ่มขีดความสามารถในการแข่งขันของภาคการผลิตและบริการ 2.2 ส่งเสริม สนับสนุน พัฒนา ยกระดับอาชีพของผู้ประกอบการและประชาชน 2.3 ส่งเสริมการท่องเที่ยว	กลยุทธ์ 3.1 การป้องกันและควบคุมการแพร่ระบาดของโรคติดต่อ 3.2 การรักษาความสะอาดและความเป็นระเบียบเรียบร้อยของเมือง 3.3 การพัฒนาและปรับปรุงระบบสาธารณสุข 3.4 การส่งเสริมสนับสนุนงานสังคมสงเคราะห์
ยุทธศาสตร์ที่ 4 การพัฒนาการศึกษา กีฬา ศาสนา และวัฒนธรรมประเพณี	ยุทธศาสตร์ที่ 5 การพัฒนาโครงสร้างพื้นฐานและสาธารณูปโภค
กลยุทธ์ 4.1 ยกระดับและพัฒนาคุณภาพการศึกษาให้มีความเป็นเลิศได้มาตรฐาน 4.2 ส่งเสริมพัฒนาคุณภาพด้านการกีฬาและดนตรี 4.3 ส่งเสริม อนุรักษ์ฟื้นฟูศาสนา ศิลปะ วัฒนธรรมประเพณี และภูมิปัญญาท้องถิ่น	กลยุทธ์ 5.1 ปรับปรุงถนนให้มีคุณภาพและได้มาตรฐาน 5.2 ยกระดับและพัฒนามาตรฐานด้านสาธารณูปโภค 5.3 พัฒนาระบบการป้องกันอุทกภัย 5.4 พัฒนาระบบขนส่งมวลชนและการจราจร
ยุทธศาสตร์ที่ 6 การบริหารจัดการทรัพยากรธรรมชาติและสิ่งแวดล้อม	ยุทธศาสตร์ที่ 7 การพัฒนาเทคโนโลยีสารสนเทศ
กลยุทธ์ 6.1 สนับสนุน ส่งเสริมให้นครหาดใหญ่เป็นเมืองสีเขียว (Green City) 6.2 บริหารจัดการระบบบำบัดน้ำเสีย 6.3 พัฒนาระบบ การจัดการขยะที่เป็นมิตรกับสิ่งแวดล้อมอย่างมีประสิทธิภาพ 6.4 อนุรักษ์ สร้างจิตสำนึก ความรับผิดชอบด้านสิ่งแวดล้อมและสร้างเครือข่ายความร่วมมือ	กลยุทธ์ 7.1 ส่งเสริม สนับสนุน การพัฒนาเทคโนโลยีสารสนเทศให้ทันสมัย 7.2 สร้างความร่วมมือกับภาครัฐ ภาคเอกชน และองค์กรต่างๆ ในการนำเทคโนโลยีที่ทันสมัยมาใช้

เทศบาลนครหาดใหญ่จึงได้มีการเร่งพัฒนาเศรษฐกิจและสังคมเพื่อให้บรรลุวิสัยทัศน์ที่กำหนด อย่างไรก็ตาม จากการพัฒนาพื้นที่ในเขตเมืองพบว่ามีการใช้ประโยชน์ที่ดินของเมืองอย่างเห็นได้ชัด คือ ลักษณะอาคาร สืบเนื่องมาจาก ที่ดินที่มีอยู่อย่างจำกัดและมีราคาสูง ที่อยู่อาศัยมีแนวโน้มการขยายตัวเป็นอาคารสูงแนวตั้งมากกว่าแนวราบ รูปแบบการขยายตัวของอาคารร้านค้า จากห้องแถวอาคารไม้เปลี่ยนมาเป็นตึกแถว 2-3 ชั้น และเป็นแบบอาคารสูง กลุ่มอาคารใหญ่แบบห้างสรรพสินค้า มีคอนโดมิเนียมเพิ่มขึ้นส่วนพื้นที่นอกเขตเทศบาลนครหาดใหญ่ มีการเปลี่ยนจากพื้นที่ว่าง พื้นที่เกษตรกรรมเป็นอาคารพักอาศัยและอุตสาหกรรมเพื่อรองรับการขยายตัวของเมืองในอนาคตที่

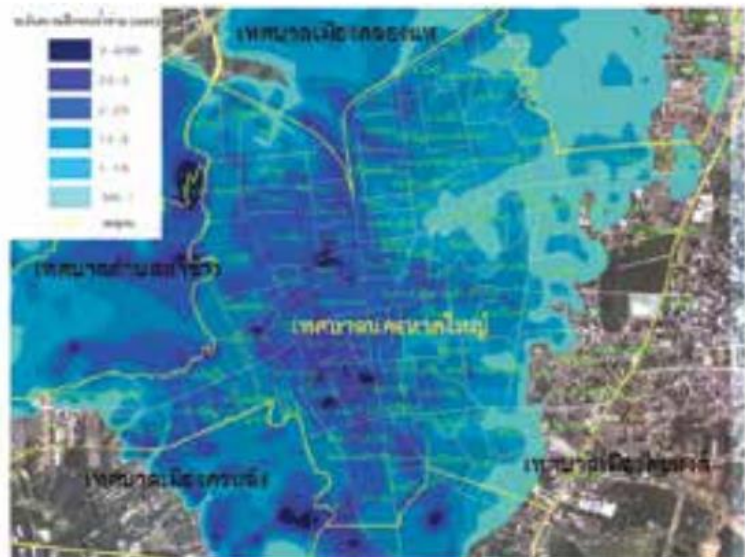


ที่มา: ประยุกต์จากแผนที่เทศบาลนครหาดใหญ่

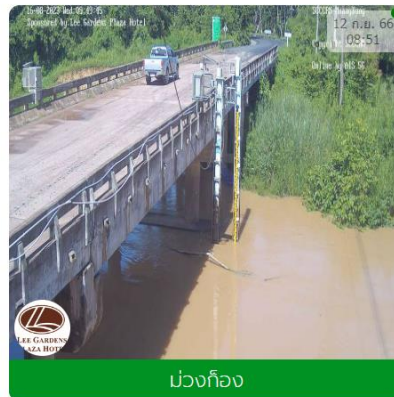
เกิดขึ้น คือ พื้นที่ที่ใช้เพื่อเป็นที่เป็นที่พักอาศัยเพิ่มมากขึ้น ขณะที่พื้นที่เกษตรกรรมลดลง อีกนัยหนึ่ง คือ การใช้ที่ดินส่วนใหญ่กลายเป็นที่อยู่อาศัย การพาณิชย์และพื้นผิวจราจร ส่วนที่ดินที่หายไป ได้แก่ บริเวณที่ว่างเปล่า หนอง คลอง และบึง ส่วนใจกลางเมืองหาดใหญ่เป็นบริเวณที่มีความหนาแน่น ทั้งคนเต็มไปด้วยสิ่งปลูกสร้าง รถและถนน ไม่มีพื้นที่สีเขียว ไม่มีพื้นที่จอดรถสาธารณะ และมีปัญหาจราจรติดขัดโดยเฉพาะในช่วงชั่วโมงเร่งด่วน

แนวคิด และโครงการสำคัญ ของเทศบาลนครหาดใหญ่

ด้วยสภาพกายภาพและสถานที่ตั้งของพื้นที่เทศบาลนครหาดใหญ่ที่อยู่ในลุ่มน้ำคลองอู่ตะเภาทำให้พื้นที่ประสบปัญหาและได้รับความเสียหายจากอุทกภัยร้ายแรงขึ้นทุกปี มีน้ำหลากผ่านเมืองในปริมาณมากและไหลเชี่ยว ระดับน้ำท่วมสูงขึ้นทุกปี พื้นที่น้ำท่วมเพิ่มขึ้นทุกปี ซึ่งมูลค่าเศรษฐกิจของนครหาดใหญ่เพิ่มขึ้นทุกปี หากไม่มีการรับมือที่มีประสิทธิภาพ ความเสียหายก็จะเพิ่มขึ้นทุกครั้งที่เกิดอุทกภัย



ดังนั้น เทศบาลนครหาดใหญ่จึงได้จัดทำแนวทางการรับมืออุทกภัยโดยการใช้ระบบป้องกันน้ำท่วมของเมือง เน้นการเตือนภัย มากกว่าการป้องกันอุทกภัย โดยรูปแบบของการเตือนภัยต้องเข้าถึงประชาชนทุกกลุ่มอย่างรวดเร็วและข้อมูลการเตือนภัยต้องมีความแม่นยำสูง จึงได้มีการร่วมมือระหว่างภาครัฐและเอกชนร่วมกันจัดทำโครงการเครือข่ายเมืองในเอเชียเพื่อรับมือกับการเปลี่ยนแปลงสภาพภูมิอากาศ (Asian Cities Climate Change Resilience Network (ACCCRN)) สำหรับเฝ้าระวังน้ำท่วมขนาดใหญ่โดยเป็นช่องทางให้ประชาชนสามารถเข้าถึงข้อมูลที่เกี่ยวข้องแบบทันกาล (Real Time) เช่น ระดับน้ำผ่านระบบ Flood Monitoring System โดยเป็นภาพจากกล้อง CCTV รอบบริเวณลุ่มน้ำคลองอู่ตะเภา รวมทั้งข้อมูลน้ำฝนออนไลน์และข้อมูลเรดาร์จากกรมอุตุนิยมวิทยา ข้อมูลสภาพน้ำท่าจากกรมชลประทาน เป็นต้น โดยข้อมูลดังกล่าวจัดเก็บและรวมศูนย์ให้ประชาชนสามารถติดตามได้ที่ hatyaicityclimate.org



จากการศึกษาการดำเนินงานของเทศบาลนครหาดใหญ่จะเห็นได้ว่า เทศบาลนครหาดใหญ่เป็นพื้นที่เศรษฐกิจที่มีความสำคัญแห่งหนึ่งในภาคใต้และมีจำนวนประชาชนอาศัยในพื้นที่หนาแน่น และประสบปัญหาอุทกภัยเป็นประจำทุกปีเนื่องจากสภาพที่ตั้งของพื้นที่และการขยายตัวของเขตเมือง แต่หน่วยงานในพื้นที่ก็สามารถร่วมกันแก้ไขปัญหาและเตรียมความพร้อมด้วยโครงการเฝ้าระวังน้ำท่วมที่มีการบูรณาการข้อมูลร่วมกับระหว่างหน่วยงานภาครัฐและเอกชนเพื่อให้บริการประชาชนให้เข้าถึงข้อมูลได้อย่างรวดเร็ว ถูกต้อง และมีประสิทธิภาพ อย่างไรก็ตาม ด้วยความเป็นหน่วยงานขนาดใหญ่ มีความท้าทายให้แก้ปัญหาจำนวนมากและแนวทางพัฒนาหลากหลาย เทศบาลนครหาดใหญ่ควรพิจารณาจุดเด่นที่แท้จริงของเมือง รวมทั้งทิศทางการพัฒนาให้ชัดเจนเพื่อกำหนดแนวทางการดำเนินงานได้แน่นอน เหมาะสม และสอดคล้องกับทรัพยากรของหน่วยงานที่มีอยู่จำกัด

จากการศึกษาดูงานดังกล่าว จะเห็นได้ว่าการบริหารจัดการต่างๆ มิได้เกิดจากภาครัฐแต่ทางฝ่ายเดียวหลายโครงการฯ เกิดจากความร่วมมือของภาคเอกชน หรือบางที่ภาคเอกชนเป็นผู้นำในการดำเนินการ เช่น โครงการระบบป้องกันน้ำท่วม เป็นต้น ปัญหาจากทรัพยากรของรัฐที่มีอยู่จำกัดนั้น ผู้จัดทำรายงานขอให้ข้อสังเกตว่า การดำเนินการตามยุทธศาสตร์ต่างๆ ควรที่จัดลำดับความสำคัญให้ชัดเจน เพื่อให้การใช้ทรัพยากรเกิดความคุ้มค่าและเป็นผลสำเร็จในด้านนั้นๆ ก่อน โดยมุ่งเน้นในด้านที่เทศบาลนครหาดใหญ่มีความได้เปรียบแข่งขันสูงสุดก่อน



รายงานเรื่อง

โครงการบรรเทาอุทกภัยอำเภอหาดใหญ่ (ระยะที่ 2) จังหวัดสงขลา

โดย

นายพิสิฐ	พูลพัฒน์	รหัส 1509
นางสาวปรียานุช	ทิพย์วัฒน์	รหัส 1512
นายโสภัช	ชวาลกุล	รหัส 1513
นายจิระพงศ์	เทพพิทักษ์	รหัส 1518
นางอารดา	เฟื่องทอง	รหัส 1520
นายชูชีพ	ธรรมเพชร	รหัส 1523
นายวรวิร์	ไวยวุฒิ	รหัส 1528
นางสาวกาญจนา	พูลแก้ว	รหัส 1530
นายพรยศ	กลิ่นกรอง	รหัส 1536
นายศานติ	ภักดีคำ	รหัส 1538

รายงานนี้เป็นส่วนหนึ่งของการฝึกอบรมหลักสูตรพัฒนาบริหารระดับสูง (นบส.2) รุ่นที่ 15

๑. วัตถุประสงค์ และขอบเขตการศึกษาดูงาน

- เพื่อให้ผู้เข้ารับการอบรมได้มีโอกาสในการต่อยอดการพัฒนาตนเองทั้งด้านความรู้ ความเข้าใจบริบททางการพัฒนาภาวะผู้นำ องค์ความรู้สำคัญที่เป็นสากล โดยได้ไปศึกษาดูงาน ทั้งในและต่างประเทศเพื่อให้ผู้บริหารฯ ได้เปิดมุมมอง การแลกเปลี่ยนประสบการณ์ องค์ความรู้ ทักษะทางการบริหารและภาวะผู้นำที่สำคัญและจำเป็นทางการบริหาร ให้สามารถนำ กลับมาประยุกต์ใช้ในการปฏิบัติงาน การต่อยอดและพัฒนางานเชิงนวัตกรรมที่มีความเชื่อมโยง กับประเด็นปัญหาที่เกิดขึ้นจริงในการบริหารงานภาครัฐ ทั้งนี้ เพื่อประโยชน์ในการนำกลับมาใช้ ในการขับเคลื่อนภารกิจภาครัฐของประเทศทั้งในส่วนกลาง และส่วนภูมิภาค ตลอดจนส่งเสริม เครือข่ายการทำงานในเชิงบูรณาการกับทุกภาคส่วนทั้งภาครัฐ ภาคเอกชน และภาคประชาชน
- เพื่อส่งเสริม และกระตุ้นการเรียนรู้และพัฒนาตามประเด็นหลักในการอบรมหัวข้อ “การบริหารภาครัฐท่ามกลางการเปลี่ยนแปลงของโลกและผลกระทบต่อภาคเศรษฐกิจ” เพื่อให้สามารถนำไปต่อยอดและปฏิบัติได้จริงตามเจตนารมณ์ของหลักสูตรฯ โดยการเรียนรู้ จากบริบทของทั้งในและต่างประเทศที่เป็นต้นแบบ และมีศักยภาพสูง
- การศึกษาดูงาน ณ อำเภอหาดใหญ่ จังหวัดสงขลา ระหว่างวันที่ ๓ - ๕ สิงหาคม ๒๕๖๖ มี วัตถุประสงค์เพื่อศึกษาและแลกเปลี่ยนความคิดเห็น โครงการบรรเทาอุทกภัยอำเภอหาดใหญ่ (ระยะที่ ๒) จังหวัดสงขลา ซึ่งเป็นโครงการก่อสร้างของ สำนักงานก่อสร้างชลประทานขนาดใหญ่ที่ ๑๖ สำนักพัฒนาแหล่งน้ำขนาดใหญ่ กรมชลประทาน โดยเข้ารับการบรรยายโดย นาย วิทยา แก้วมี รองอธิบดีกรมชลประทาน ณ บริเวณโครงการก่อสร้าง โดยหัวข้อการบรรยาย ดังกล่าว ประกอบไปด้วย ประวัติความเป็นมา และความสำคัญของโครงการก่อสร้าง สถานะ ของโครงการ และปัญหา-อุปสรรคของโครงการ



รูปที่ ๑ นายวิทยา แก้วมี รองอธิบดีกรมชลประทาน กล่าวรายงานโครงการฯ

๒. รายละเอียดสถานที่ศึกษาดูงาน

โครงการบรรเทาอุทกภัยอำเภอหาดใหญ่ (ระยะที่ ๒) จังหวัดสงขลา นี้เป็นโครงการที่ต่อยอดมาจากโครงการบรรเทาอุทกภัยอำเภอหาดใหญ่ (ระยะที่ ๑) โดยได้ทำการปรับปรุงคลองภูมินาดำริ หรือคลองระบายน้ำ ร.๑ ความยาว ๒๑.๓๔ กิโลเมตร ด้วยการขุดขยายความกว้างของคลองดินจากเดิม ๒๔ เมตร เป็นคลองตาดคอนกรีตกว้าง ๗๐ เมตร โครงการฯได้แบ่งช่วงของงานปรับปรุงคลองระบายน้ำ ร.๑ พร้อมอาคารประกอบ ออกเป็น ๔ สัญญา โดยเริ่มต้งานก่อสร้างสัญญาที่ ๑ ที่ กม. ๓+๘๑๓ เป็นระยะทาง ๓.๕๘๗ กม. สัญญาที่ ๒ เริ่มต้นที่ กม. ๗+๔๐๐ เป็นระยะทาง ๔.๒๐๐ กม. สัญญาที่ ๓ เริ่มต้นที่ กม. ๑๑+๖๐๐ เป็นระยะทาง ๕.๑๐๐ กม. และสัญญาที่ ๔ เริ่มต้นที่ กม. ๑๖+๗๐๐ ถึง ๒๑+๓๑๙ เป็นระยะทาง ๔.๖๑๙ กม. ดังแสดงในรูปที่๑



รูปที่ ๒ แผนภาพโครงการบรรเทาอุทกภัยอำเภอหาดใหญ่ (ระยะที่ ๒) จังหวัดสงขลา

จากวัตถุประสงค์ของโครงการบรรเทาอุทกภัยอำเภอหาดใหญ่ (ระยะที่ ๒) จังหวัดสงขลา ที่ต้องการจะเพิ่มประสิทธิภาพและศักยภาพการระบายน้ำจากเดิม ๔๖๕ ลบ.ม./วินาที เป็น ๑,๒๐๐ ลบ.ม./วินาที โดยจะทำให้สามารถเพิ่มการระบายน้ำได้สูงสุดประมาณ ๑,๖๖๕ ลบ.ม./วินาที เมื่อรวมปริมาณน้ำที่ระบายจากคลองอุตะเภาก็ ๔๖๕ ลบ.ม./วินาที ช่วยบรรเทาปัญหาอุทกภัยน้ำท่วมในเขตเทศบาลนครหาดใหญ่และพื้นที่ใกล้เคียงช่วยเหลือประชาชน และท้องถิ่นที่ได้รับผลกระทบโดยรวมทั้งยังเป็นแหล่งน้ำสำรองในช่วงฤดูแล้ง ประมาณ ๕.๐๐ ล้าน ลบ.ม. ด้วย โดยโครงการบรรเทาอุทกภัยอำเภอหาดใหญ่ (ระยะที่ ๒) มีกิจกรรมหลัก ได้แก่ การปรับปรุงคลองระบายน้ำ ร.๑ ความยาว ๒๑.๓๔ กม. ก่อสร้างประตูระบายน้ำหน้าควน ๒ ก่อสร้างประตูระบายน้ำบางหยี ๒ ก่อสร้างสถานีสูบน้ำบางหยี อีกทั้งมีการปรับปรุงสะพานรถยนต์ และปรับปรุงอาคารรับน้ำอีกหลายแห่งที่อยู่ในระยะดำเนินโครงการฯ ทั้งนี้



รูปที่ ๓ ก่อสร้างประตูระบายน้ำหน้าควน ๒ ชนิดบานระบายโค้ง จำนวน ๓ ช่อง



รูปที่ ๔ ก่อสร้างประตูระบายน้ำบางหยี ๒ ชนิดบานระบายตรง จำนวน ๘ ช่อง

โครงการได้มีการทำการปรับปรุงก่อนสร้างประตูระบายน้ำอยู่ ๒ แห่ง ได้แก่ ประตูระบายน้ำหน้าควน ๒ ที่มีการใช้ประตูชนิดบานระบายโค้ง ขนาด ๑๒.๕๐ x ๗.๕๐ เมตร และประตูระบายน้ำบางหยี ๒ ประตูชนิดบานระบายตรง ขนาด ๖.๐๐ x ๖.๐๐ เมตร จำนวน ๘ ช่องนี้สามารถช่วยเหลือประชาชนได้เป็นอย่างมาก ไม่เพียงแต่ป้องกันอุทกภัยเท่านั้น จากปัญหาที่มีมาก่อนที่จะมีการก่อสร้างประตูระบายน้ำบางหยี ชีวิตของประชาชนมีความยากลำบากมาก เนื่องจากต้องประสบปัญหาหลากหลายปัญหา ทั้งปัญหาน้ำท่วมในช่วงหน้าฝนในช่วงประมาณเดือนพฤศจิกายนของทุกปีต้องเตรียมเก็บของเพราะน้ำจะท่วม ขณะที่หน้าร้อนก็ต้องประสบปัญหาภัยแล้งเนื่องจากไม่มีแหล่งน้ำสำรองเพียงพอ อีกทั้งการรุกตัวของน้ำเค็มที่ทำให้เกษตรกรไม่สามารถประกอบอาชีพทางการเกษตรได้ โดยเป้าหมายที่วางไว้เบื้องต้นคือสามารถมั่นใจได้ว่าในช่วงฤดูฝน โครงการบรรเทาอุทกภัยอำเภอหาดใหญ่ (ระยะที่ ๒) จังหวัดสงขลา จะสามารถใช้ป้องกันและบรรเทาปัญหาอุทกภัยให้กับราษฎรในพื้นที่อำเภอหาดใหญ่ และพื้นที่ใกล้เคียง ได้เป็นอย่างดีเต็มประสิทธิภาพ



รูปที่ ๕ สถานีสูบน้ำบางหยี

โครงการบรรเทาอุทกภัยอำเภอหาดใหญ่ (ระยะที่ ๒) จังหวัดสงขลาเป็นโครงการที่มีความสำคัญในการแก้ไขปัญหาอุทกภัยในพื้นที่อำเภอหาดใหญ่ตลอดหลายปีที่ผ่านมา ซึ่งอำเภอหาดใหญ่และพื้นที่ใกล้เคียงใน จ.สงขลา ต้องประสบกับปัญหาอุทกภัยอยู่บ่อยครั้ง สร้างความเสียหายให้กับชีวิตและทรัพย์สินของพี่น้องประชาชนในพื้นที่เป็นอย่างมาก นอกจากการก่อสร้างสถานีสูบน้ำบางหยีแล้ว ยังต้องมีส่วนของการติดตั้งเครื่องสูบน้ำชนิดหอยโข่งแนวตั้ง ชนิดตัวเรือนคอนกรีต อัตราการสูบน้ำ ๑๕ ลบ.ม./วินาที จำนวน ๖ ชุด อัตราการสูบน้ำรวม ๙๐ ลบ.ม./วินาที ในการช่วยระบายน้ำ



รูปที่ ๖ เครื่องสูบน้ำชนิดหอยโข่ง

ทั้งนี้นอกเหนือจากงานปรับปรุงคลองระบายน้ำ ร.๑ ปรับปรุงคลองดินจากเดิมท้องคลองกว้าง ๒๔ และ ๕๐ เมตร ที่เป็นคลองตาดคอนกรีตเสริมกำแพงป้องกันทรลิ่ง ท้องคลองกว้าง ๗๐ เมตร และงานก่อสร้างประตูระบายน้ำทั้ง ๒ แห่งแล้ว โครงการได้มีงานอาคารประกอบเสริมในงานงานก่อสร้างในแต่ละสัญญา เพื่ออำนวยความสะดวกให้แก่ประชาชนที่ต้องมีการเดินทาง โดยใช้นาฬิกาในการข้ามฝั่งคลอง โดยได้มีการปรับปรุงสะพานรถยนต์ อาคารชลประทาน และอาคารรับน้ำ ตามสัญญาก่อสร้างที่ ๑ (ช่วง กม.๓+๘๑๓ ถึง กม.๗+๔๐๐) ได้มีการปรับปรุงสะพานรถยนต์ ๕ แห่ง และปรับปรุงอาคารรับน้ำ ๑๙ แห่ง สัญญาก่อสร้างที่ ๒ (ช่วง กม. ๗+๔๐๐ ถึง กม.๑๑+๖๐๐) ได้มีการปรับปรุงสะพานรถยนต์ ๔ แห่ง และปรับปรุงอาคารชลประทาน ๒๘ แห่ง สัญญาก่อสร้างที่ ๓ (ช่วง กม.๑๑+๖๐๐ ถึง กม.๑๖+๗๐๐) ได้มีการปรับปรุงสะพานรถยนต์ ๘ แห่ง และปรับปรุงอาคารชลประทาน ๓๐ แห่ง สัญญาก่อสร้างที่ ๔ (ช่วง กม.๑๖+๗๐๐ ถึง กม.๒๐+๙๓๗) ได้มีการปรับปรุงสะพานรถยนต์ ๑๓ แห่ง และปรับปรุงอาคารรับน้ำ ๓๑ แห่ง



รูปที่ ๗ ปรับปรุงสะพานรถยนต์



รูปที่ ๘ ปรับปรุงอาคารชลประทานและอาคารรับน้ำ

๓. ประโยชน์ที่ได้รับ

- ปัจจุบันโลกมีการเปลี่ยนแปลงอย่างรวดเร็วในทุกด้านเป็นแรงผลักดันให้องค์กรต่าง ๆ ทั้งภาครัฐและเอกชน ต้องมีการปรับตัวรองรับการเปลี่ยนแปลงในเชิง รูปแบบ วิธีการดำเนินงานขององค์กร สำหรับการบริหารการเปลี่ยนแปลงขององค์กรภาครัฐ เป็นการรับมือกับสถานการณ์ เพื่อให้เกิดการเปลี่ยนแปลงภายในองค์กรอย่างเป็นระบบ เพื่อให้องค์กรอยู่รอดและเพิ่มขีดความสามารถขององค์กร และพัฒนาให้บรรลุผลลัพธ์ที่ต้องการอย่างมีประสิทธิภาพ ดังนั้นการบริหารการเปลี่ยนแปลงขององค์กรภาครัฐจึงมีความสำคัญทั้งต่อผู้บริหาร ผู้ปฏิบัติงานและประชาชน ผู้มาใช้บริการ โครงการนี้เป็นตัวอย่างกรณีศึกษาที่ดีที่ให้ข้อมูลความรู้ข้อแนะนำต่างๆแก่ผู้เข้าร่วมฟังบรรยาย ทั้งในเรื่องของการจัดการภายในองค์กร การแบ่งการทำงานในแต่ละส่วนจากส่วนกลางกระจายไปยังส่วนท้องถิ่น อีกทั้งยังได้เห็นมุมมองการตัดสินใจในการแก้ไขปัญหาของผู้นำและการแลกเปลี่ยนความคิดเห็นกันเกี่ยวกับปัญหาที่ ภาครัฐในแต่ละส่วนงานอาจจะต้องเคยพบและเคยเกิดกับส่วนงานของตน ยกตัวอย่างเช่น การที่มีผู้รับจ้างทำงาน
- จากการศึกษาและรับฟังการวางแผนงานในการดำเนินโครงการของกรมชลประทาน เห็นได้ว่าการเรียงลำดับจัดแผนการทำงานเป็นอย่างดี มีการศึกษาก่อนที่จะมีการวางแผนการก่อสร้างในแต่ละจุดอย่างละเอียด มีการวางแผนประเมินงาน พร้อมทั้งประเมินผลลัพธ์ที่ได้จากการจัดทำโครงการชัดเจนและครอบคลุมการแก้ไขปัญหา สามารถช่วยแก้ไขปัญหาให้กับประชาชนได้ในทุกจุดที่ประชาชนได้รับผลกระทบทั้ง อุทกภัยและภัยแล้ง เหล่านี้เป็นตัวอย่างให้กับผู้เข้าร่วมรับฟังการบรรยายที่ดีในการนำไปประยุกต์ใช้ในการวางแผนงาน ออกแบบการจัดทำโครงการต่างๆภายในองค์กรของตน พร้อมทั้งพัฒนาแผนการดำเนินงานให้สามารถแก้ไขปัญหาที่กระทบต่อประชาชนได้อย่างเกิดประโยชน์สูงสุด ในการบรรยายมีการนำข้อมูลทางสถิติมาใช้ในการอธิบายถึงที่มาของโครงการทำให้สามารถเห็นถึงมูลค่าความเสียหายที่กระทบต่อทั้งเศรษฐกิจและประชาชน มากไปกว่านั้นทำให้เห็นถึงความสำคัญของโครงการชัดเจน ซึ่งเหล่านี้เป็นข้อมูลที่น่าสนใจและให้ประโยชน์ต่อผู้รับฟังเป็นอย่างมากในการ

ที่จะเสริมข้อมูลให้ผู้รับฟังได้ความรู้และมีข้อมูลในการคิดต่อยอดและสามารถร่วมแสดงความคิดเห็น

- ได้เห็นถึงผลลัพธ์ของโครงการอย่างชัดเจนตั้งแต่ก่อนเริ่มโครงการและสิ้นสุดโครงการรวมทั้งเห็นถึงความสำเร็จของโครงการที่ได้มีการทำไปแล้วในระยะที่ ๑ จากข้อมูลสถิติอย่างไรก็ตามเนื่องจากภาวะการเปลี่ยนแปลงการขยายความเจริญเติบโตของบ้านเมืองต่างๆ ทำให้วิธีการระบายน้ำที่มีอยู่เดิมอาจจะไม่เพียงพอรองรับการใช้งานของประชาชนได้ทั้งหมดจึงมีโครงการในระยะที่ ๒ นี้ เห็นผลกระทบความรุนแรงของอุทกภัยได้จากการรายงานน้ำท่วมในปี ๒๕๕๓ ว่าได้ก่อสร้างความเสียหายอย่างมากต่อทั้งเศรษฐกิจและความเป็นอยู่ของประชาชนที่อยู่ในบริเวณนั้นที่ได้รับผลกระทบดังนั้นโครงการนี้มีประโยชน์อย่างมาก

๔. ปัญหาอุปสรรค และข้อเสนอแนะ

- เห็นได้ว่า ปัญหาและอุปสรรคของโครงการนี้เกิดจากผู้รับเหมาที่มีการทำงาน แต่อย่างไรก็ตามทางกรมชลประทานเองสามารถจัดการแก้ไขปัญหาได้แล้วเสร็จ ก่อนที่จะเกิดภัยพิบัติซ้ำอีก นับว่าเป็นวิสัยทัศน์ที่ดีของผู้นำนโยบายในการเร่งแก้ไขปัญหาซึ่งเป็นปัญหาเร่งด่วนที่เกี่ยวข้องกับทั้งชีวิตและทรัพย์สินของประชาชนเป็นอย่างมาก เห็นได้ว่า การทำงานของผู้รับจ้างทั้ง ๒ สัญญาที่ได้มีการยกเลิกไปในตอนแรกและให้ทางกรมชลประทานเป็นผู้ดำเนินการก่อสร้างต่อให้แล้วเสร็จ สามารถปรับเปลี่ยนและแก้ไขได้อย่างรวดเร็วเพื่อเร่งก่อสร้างให้แล้วเสร็จพร้อมเปิดใช้งานเพื่อเร่งเตรียมการรับมือต่อปัญหาอุทกภัยช่วงฤดูฝนในพื้นที่เศรษฐกิจของอำเภอหาดใหญ่และพื้นที่ใกล้เคียง รวมถึงเป็นแหล่งเก็บกักน้ำสำรองในช่วงฤดูแล้ง



รูปที่ ๘ งานก่อสร้างที่ผู้รับจ้างทำงาน

- ข้อเสนอแนะ ปัญหาผู้รับจ้างทำงานสามารถเกิดขึ้นได้ หากปัญหาของการที่ผู้รับจ้างทำงานแล้วทำการพุดคุยกันหรือมีการเขียนสัญญาที่มีมาตรการแข็งแกร่งกว่านี้อาจไม่ทำให้เกิดปัญหานี้เกิดขึ้น หากมีโครงการในระยะหน้าอาจจะต้องมีการวางแผนรองรับปัญหานี้ เนื่องจากปัญหานี้มีผลกระทบอย่างมากต่อระยะเวลาในการดำเนินการ ซึ่งก็อาจส่งผลกระทบต่อประชาชนที่อาศัยอยู่ในพื้นที่ข้างเคียงด้วยที่ได้รับความเดือดร้อน ทั้งการสัญจรที่ติดขัด และ มลพิษทางอากาศต่างๆ

๕. สรุปในภาพรวม

โครงการบรรเทาอุทกภัยอำเภอหาดใหญ่ (ระยะที่ ๒) จังหวัดสงขลา เป็นตัวอย่างการศึกษาที่ดี สำหรับองค์กรภาคส่วนต่างๆ ที่เข้ามาร่วมรับฟังและแลกเปลี่ยนข้อคิดเห็นต่างๆทั้งในส่วนของ แผนการทำงานและการแก้ไขปัญหาที่เกิดขึ้นภายใน รวมทั้งยังได้เห็นถึงความสำเร็จของ โครงการในระยะที่ ๑ และความเป็นมาของโครงการฯในการแก้ไขปัญหาปากท้องให้กับ ประชาชน โครงการบรรเทาอุทกภัยอำเภอหาดใหญ่ (ระยะที่ ๒) จังหวัดสงขลาเพิ่ม ประสิทธิภาพการระบายน้ำของคลองระบายน้ำ ร.๑ และลดระดับความเสียหายจากอุทกภัย ช่วงฤดูฝนในพื้นที่เศรษฐกิจของอำเภอหาดใหญ่และพื้นที่ใกล้เคียง รวมถึงเป็นแหล่งเก็บกักน้ำ สำรองในช่วงฤดูแล้ง โดยสามารถช่วยบรรเทาปัญหาน้ำท่วมในเขตเทศบาลนครหาดใหญ่และ พื้นที่ใกล้เคียงได้เป็นอย่างมาก

รายงานสรุปการศึกษา

กิจกรรมการลงพื้นที่ศึกษาภาคสนามจังหวัดสงขลา โครงการพัฒนานักบริหารระดับสูง
: ผู้บริหารส่วนราชการ (นบส. 2) รุ่นที่ 15



การรับมือปัญหาข้อเสนอแนวทางการพัฒนาจังหวัดสงขลา
แบบบูรณาการ
และการศึกษาดูงานองค์การบริหารส่วนจังหวัดสงขลา
(ด้านสาธารณสุข)



คำนำ

รายงานสรุปการศึกษาการรับฟังปัญหาและเสนอแนวทางการพัฒนาจังหวัดสงขลา แบบบูรณาการ การศึกษาดูงานองค์การบริหารส่วนจังหวัดสงขลา ด้านสาธารณสุข ซึ่งเป็นองค์กรที่ได้รับรางวัลองค์กรปกครองส่วนท้องถิ่นที่มีความเป็นเลิศ ประจำปี 2566 สาขาการพัฒนาคุณภาพชีวิตประชาชน ซึ่งเป็นส่วนหนึ่งของกิจกรรมการลงพื้นที่ศึกษาภาคสนามจังหวัดสงขลา โครงการพัฒนานักบริหารระดับสูง : ผู้บริหารส่วนราชการ (นบส. 2) รุ่นที่ 15 ระหว่างวันที่ 3 - 5 สิงหาคม 2566 ซึ่งจัดโดย สถาบันพัฒนาข้าราชการพลเรือน สำนักงานคณะกรรมการข้าราชการพลเรือน โดยการจัดทำรายงานฉบับนี้เป็นรายงานสรุปการศึกษา โดยคณะผู้จัดทำคาดหวังเป็นอย่างยิ่งว่ารายงานฉบับนี้จะเป็นประโยชน์ต่อการพัฒนาประเทศช่วยกระจายความเจริญสู่ภูมิภาค และยกระดับคุณภาพชีวิตของประชาชน ส่งผลให้การพัฒนาบรรลุเป้าหมายตามที่ยุทธศาสตร์ชาติ กำหนดในการสร้างความมั่นคง มั่งคั่ง ยั่งยืนให้กับประเทศต่อไป

คณะผู้จัดทำ

สารบัญ

เรื่อง	หน้า
เรื่องที่ 1 จังหวัดสงขลาและแผนการพัฒนาจังหวัดสงขลา	
1. ข้อมูลทั่วไปของจังหวัดสงขลา	1
2. แผนการพัฒนาจังหวัดสงขลา 20 ปี (พ.ศ. 2566 -2585)	
2.1 เป้าหมายการพัฒนาจังหวัดสงขลา	3
2.2 เป้าประสงค์รวมของการพัฒนาจังหวัด	3
2.3 ประเด็นการพัฒนาจังหวัด	3
2.4 ประเด็นปัญหาและความต้องการเชิงพื้นที่	4
2.5 ประเด็นการพัฒนาในมิติต่างๆ ของจังหวัด	6
2.6 ศักยภาพและโอกาสของจังหวัดสงขลา	6
2.7 โครงการที่จำเป็นต้องผลักดันแผนการดำเนินงานสำคัญ	8
เรื่องที่ 2 ศูนย์บริหารผู้สูงอายุ องค์การบริหารส่วนจังหวัดสงขลา	
1. ข้อมูลทั่วไปศูนย์บริหารผู้สูงอายุ	9
2. ประเด็นยุทธศาสตร์การพัฒนาของ องค์การบริหารส่วนจังหวัดสงขลา	9
3. ความเป็นมาของศูนย์บริหารผู้สูงอายุ	10
4. วัตถุประสงค์ของศูนย์บริหารผู้สูงอายุ	11
5. พันธกิจของศูนย์บริหารผู้สูงอายุ	11
6. ค่านิยมของศูนย์บริหารผู้สูงอายุ	11
7. การดำเนินงานของศูนย์บริหารผู้สูงอายุ	11
8. สรุปประเด็นที่น่าสนใจของศูนย์บริหารผู้สูงอายุ	14

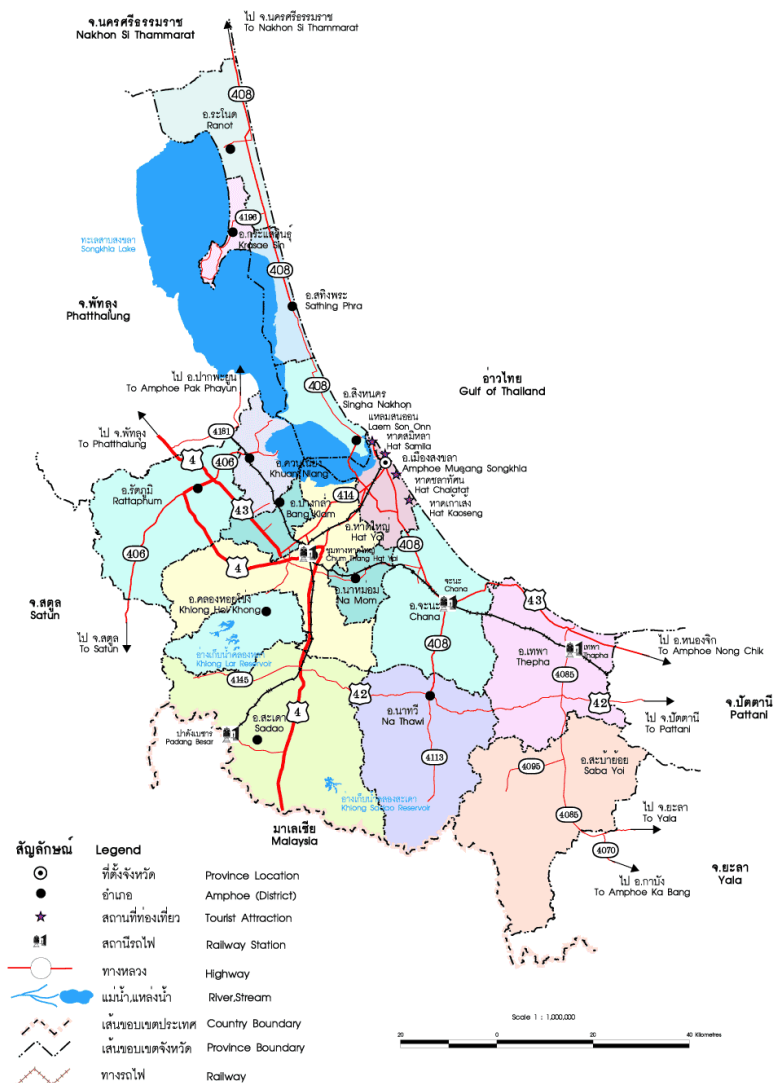
เรื่องที่ 1 จังหวัดสงขลาและแผนการพัฒนาจังหวัดสงขลา

1. ข้อมูลทั่วไปของจังหวัดสงขลา

ข้อมูลพื้นฐานทางกายภาพ

สภาพทั่วไปจังหวัดสงขลา เป็นจังหวัดชายฝั่งทะเลตั้งอยู่ทางภาคใต้ฝั่งตะวันออกของภาคใต้ตอนล่าง มีพื้นที่ประมาณ 7,393 ตารางกิโลเมตร หรือประมาณ 4,621,180 ไร่ มีอาณาเขตติดต่อกับจังหวัดใกล้เคียงดังนี้

ทิศเหนือ	ติดต่อกับจังหวัดนครศรีธรรมราช และจังหวัดพัทลุง
ทิศตะวันออก	ติดต่อกับอ่าวไทย
ทิศใต้	ติดต่อกับจังหวัดยะลา จังหวัดปัตตานี รัฐเคดาห์และรัฐเปอร์ลิสของมาเลเซีย
ทิศตะวันตก	ติดต่อกับจังหวัดพัทลุง และจังหวัดสตูล



ภาพที่ 1 แผนที่แสดงขอบเขตจังหวัดสงขลา

ลักษณะภูมิประเทศ พื้นที่ทางตอนเหนือส่วนใหญ่เป็นที่ราบลุ่ม ทางตะวันออกเป็นที่ราบชายฝั่งทะเล ชายฝั่งมีลักษณะเป็นหาดทรายยาวทอดตัวในแนวเหนือใต้ ความยาว 157.90 กิโลเมตร ทางใต้เป็นที่ราบสูง ป่าและภูเขาค่อยๆลาดเทไปทางทะเลสาบสงขลา

ลักษณะภูมิอากาศ ตั้งอยู่ในเขตอิทธิพลของมรสุมเขตร้อนพัดผ่านประจำทุกปี ทำให้จังหวัดสงขลา มี 2 ฤดูกาล ประกอบด้วย 1. ฤดูร้อน ตั้งแต่กลางเดือนกุมภาพันธ์ถึงกลางเดือนพฤษภาคม 2. ฤดูฝน แบ่ง ออกเป็น 2 ระยะ ช่วงแรกตั้งแต่กลางเดือนพฤษภาคม ถึงกลางเดือนตุลาคม จากอิทธิพลมรสุมตะวันตกเฉียง ใต้ปกคลุม ช่วงที่สองตั้งแต่กลางเดือนตุลาคมถึงกลางเดือนกุมภาพันธ์ ได้รับอิทธิพลจากมรสุม ตะวันออกเฉียงเหนือปกคลุม สภาพอากาศอุณหภูมิเฉลี่ยทั้งปี 28 องศาเซลเซียส ปริมาณน้ำฝนตลอดทั้งปี 2,439.9 มิลลิเมตร

ข้อมูลการปกครองและประชากร จังหวัดสงขลาเป็นศูนย์กลางการบริหารราชการของภาคใต้ เป็นที่ตั้ง ของส่วนราชการที่สังกัดส่วนกลาง รวม 221 หน่วยงาน และหน่วยงานอิสระ 5 หน่วยงาน แบ่งเขตการปกครอง ออกเป็น 16 อำเภอ 127 ตำบล และ 1,023 หมู่บ้าน มีองค์กรปกครองส่วนท้องถิ่น รวม 141 แห่ง ประกอบด้วย องค์การบริหารส่วนจังหวัดสงขลา เทศบาลนครสงขลา เทศบาลนครหาดใหญ่ เทศบาลเมือง จำนวน 11 แห่ง เทศบาลตำบล จำนวน 35 แห่ง และองค์การบริหารส่วนตำบล 92 แห่ง จำนวนประชากร ในปี พ.ศ.2565 จำนวน 1,431,130 คน จำนวนครัวเรือน 566,490 ครัวเรือน

ข้อมูลพื้นฐานทางเศรษฐกิจ

ผลิตภัณฑ์มวลรวมจังหวัดสงขลา มีมูลค่าประมาณ 248,386 ล้านบาท มีขนาดเศรษฐกิจ เป็นอันดับ 1 ของภาคใต้ และเป็นอันดับที่ 13 ของประเทศ มีมูลค่าผลิตภัณฑ์มวลรวมจังหวัดสูงกว่าค่าเฉลี่ยของประเทศ

โครงสร้างเศรษฐกิจจังหวัดสงขลา ขึ้นอยู่กับสาขาอุตสาหกรรมเป็นหลัก โดยมีสัดส่วนร้อยละ 20.5 สาขาการผลิตที่มีความสำคัญรองลงมา ได้แก่ สาขาการขายส่งขายปลีก มีสัดส่วนร้อยละ 12.5 สาขา เกษตรกรรม การป่าไม้และการประมง มีสัดส่วนร้อยละ 12.4



2. แผนการพัฒนาจังหวัดสงขลา 20 ปี (พ.ศ. 2566 -2585)

2.1 เป้าหมายการพัฒนาจังหวัดสงขลา

“สงขลา ศูนย์กลางเศรษฐกิจภาคใต้เชื่อมโยงอาเซียน พัฒนาอย่างยั่งยืน ”

ศูนย์กลางเศรษฐกิจภาคใต้ เชื่อมโยงอาเซียน จังหวัดสงขลา มีศักยภาพทางเศรษฐกิจสูง มูลค่าการค้าชายแดนสูงสุดของประเทศ มีนิคมอุตสาหกรรมบางพาราและเขตเศรษฐกิจพิเศษสงขลา มีโครงสร้างพื้นฐานโครงข่ายระบบคมนาคม จึงเป็นศูนย์กลางเศรษฐกิจภาคใต้ โยใช้ความโดดเด่นจากที่ตั้งทางยุทธศาสตร์เชื่อมโยงกับประเทศเพื่อนบ้าน ในฐานะเป็นเมืองการค้าชายแดน รวมทั้งฐานทรัพยากรที่โดดเด่น ทะเลสาบ 3 น้ำ (น้ำเค็ม น้ำกร่อย และน้ำจืด) และความหลากหลายทางวัฒนธรรม

พัฒนาอย่างยั่งยืน ประชาชนในจังหวัดสงขลาจะต้องเป็นผู้ที่มีความรู้ ความสามารถ ควบคู่กับคุณธรรมและจริยธรรม และมีความเป็นอยู่ที่ดีมีคุณภาพ ชุมชนและเศรษฐกิจฐานรากที่เข้มแข็ง ทุกคนเข้าถึงบริการและสวัสดิการภาครัฐ สามารถลดความเหลื่อมล้ำ และครอบครัวมีความสุข และการดำเนินโครงการ Green City มีความต่อเนื่อง การเติบโตทางเศรษฐกิจมีเสถียรภาพและเป็นมิตรต่อสิ่งแวดล้อม

2.2 เป้าประสงค์รวมของการพัฒนาจังหวัด

1. เศรษฐกิจเจริญเติบโตอย่างมีเสถียรภาพ
2. ประชาชนมีคุณภาพชีวิตที่ดีบนวิถีความพอเพียง
3. คุณภาพสิ่งแวดล้อมที่ดีและรักษาฐานทรัพยากรธรรมชาติให้ยั่งยืน

2.3 ประเด็นการพัฒนาจังหวัด

ประเด็นการพัฒนาที่ 1 พัฒนาและยกระดับภาคการเกษตร อุตสาหกรรม การค้า การลงทุนพัฒนาโครงสร้างพื้นฐานและระบบโลจิสติกส์ที่เชื่อมโยงอย่างเป็นระบบ

ประเด็นการพัฒนาที่ 2 พัฒนา ส่งเสริมการท่องเที่ยว การกีฬา และบริการที่มีคุณภาพได้มาตรฐาน
 ประเด็นการพัฒนาที่ 3 พัฒนาทรัพยากรมนุษย์ ยกระดับคุณภาพชีวิต ด้วยหลักปรัชญาของเศรษฐกิจพอเพียง ให้มีความมั่นคงและปลอดภัยในชีวิตและทรัพย์สิน ในสังคมพหุวัฒนธรรม
 ประเด็นการพัฒนาที่ 4 อนุรักษ์และฟื้นฟูทรัพยากรธรรมชาติและสิ่งแวดล้อมอย่างยั่งยืน

2.4 ประเด็นปัญหาและความต้องการเชิงพื้นที่

กระบวนการและกลไกการรวบรวมประเด็นปัญหาและความต้องการเชิงพื้นที่

จังหวัดสงขลาได้ดำเนินการจัดทำแผนพัฒนาจังหวัดสงขลา พ.ศ.2566-2570 ซึ่งมีการเชื่อมโยงแผนพัฒนาจากระดับชาติสู่แผนพัฒนาเชิงพื้นที่ ประกอบด้วย ยุทธศาสตร์ชาติ แผนแม่บทภายใต้ยุทธศาสตร์ แผนพัฒนาเศรษฐกิจและสังคมแห่งชาติ ฉบับที่ 13 แผนพัฒนาภาคใต้ พ.ศ.2566-2570 แผนพัฒนากลุ่มจังหวัดภาคใต้ฝั่งอ่าวไทย และยึดหลักการจัดทำแผนพัฒนาพื้นที่แบบบูรณาการ ผ่านกระบวนการประชาคมแบบมีส่วนร่วมของทุกภาคส่วนภาคีการพัฒนา และการเชื่อมโยงประสานแผนในลักษณะ One plan โดยการระดมความคิดเห็นของภาคประชาชนเพื่อสำรวจและสรุปปัญหา/ความต้องการของพื้นที่ โดยใช้กลไกการจัดแผนพัฒนาหมู่บ้าน/ชุมชน แผนพัฒนาตำบล แผนพัฒนาอำเภอ และแผนพัฒนาท้องถิ่น ซึ่งมีปัญหาและความต้องการของประชาชนในพื้นที่ ดังนี้

1) ด้านโครงสร้างพื้นฐานชุมชน

- ก่อสร้าง/ปรับปรุง ซ่อมแซมถนนให้สามารถใช้งานได้และมีมาตรฐาน
- ก่อสร้าง/ปรับปรุง ระบบระบายน้ำ วางระบบผังเมือง ระบบการบริหารจัดการน้ำที่ดี
- ขยายเขตไฟฟ้าและน้ำประปาให้ครอบคลุม
- จัดหาและพัฒนาระบบสาธารณูปโภค ให้เพียงพอได้มาตรฐาน

2) ด้านความมั่นคงและความสงบเรียบร้อย

- ความปลอดภัยในชีวิตและทรัพย์สินการลักขโมยในแหล่งชุมชน การใช้ยาเสพติดและอาชญากรรม

3) ด้านสาธารณสุข

- ป้องกันและควบคุมโรค และให้ความรู้แก่ประชาชนเกี่ยวกับโรคระบาด
- การแก้ไขปัญหาโรคติดต่อในพื้นที่
- การแพร่ระบาดของโรคอุบัติใหม่ / โรคอุบัติซ้ำ

4) ด้านความยั่งยืนของฐานทรัพยากรธรรมชาติและคุณภาพสิ่งแวดล้อม

- ปัญหาการปล่อยน้ำเสียสู่แหล่งน้ำธรรมชาติจากครัวเรือนและภาคอุตสาหกรรม สิ่งก่อสร้างรูก้าน้ำ ปัญหาการบริหารจัดการขยะมูลฝอยและน้ำเสีย การขุดลอกคูระบายน้ำที่มีสภาพตื้นเขิน การบริหารจัดการป่าชุมชน น้ำท่วมขังในฤดูฝน ขาดแคลนแหล่งน้ำเพื่อการเกษตรในฤดูแล้ง ปัญหาการรูก้าน้ำเค็ม การกัดเซาะชายฝั่ง

5) ด้านการเกษตรกรรม

- แก้ไขปัญหาสินค้าเกษตรตกต่ำ ขาดสถานที่จำหน่ายสินค้า แหล่งน้ำเพื่อการเกษตรในช่วงฤดูแล้ง การแปรรูปผลผลิตทางการเกษตร ต้นทุนการผลิต ขาดความรู้ที่เหมาะสมทางการเกษตร

- การส่งเสริมการเลี้ยงสัตว์เศรษฐกิจ
- การตลาดสินค้าเกษตร ผลผลิตล้นตลาด
- ส่งเสริมเกษตรอินทรีย์ ส่งเสริมการใช้ปุ๋ยชีวภาพ

6) ด้านการส่งเสริมอาชีพและคุณภาพชีวิต

- สวัสดิการปลະคุณภาพชีวิตผู้ด้อยโอกาส ผู้สูงอายุ ผู้พิการ
- คุณภาพการศึกษา
- การส่งเสริมอาชีพและการตลาดของกลุ่มอาชีพ
- สนับสนุนการขับเคลื่อนวิสาหกิจชุมชนให้มีคุณภาพและมาตรฐานภายใต้แผน BCG
- ปัญหาหนี้สินครัวเรือน
- ปัญหาการว่างงาน
- รายได้ไม่เพียงพอกับรายจ่าย

7) ด้านการส่งเสริมการท่องเที่ยว

- การพัฒนา/ปรับปรุงแหล่งท่องเที่ยว

8) ศาสนา ประเพณี ศิลปวัฒนธรรม และภูมิปัญญาท้องถิ่น

- ส่งเสริมคุณธรรม จริยธรรม อนุรักษ์ประเพณี ศิลปวัฒนธรรม และภูมิปัญญาท้องถิ่น
- จัดกิจกรรมด้านศาสนา ศิลปะ วัฒนธรรม ประเพณี
- ส่งเสริมให้มีกิจกรรมการสัมพันธ์ภาพ

2.5 ประเด็นการพัฒนาในมิติต่างๆ ของจังหวัด

ที่ผ่านมา ระดับการพัฒนาจังหวัดสงขลาในภาพรวมดีกว่าค่ากลางของประเทศ โดยจำแนกเป็นมิติ ดังนี้

1) มิติการพัฒนาคน ให้ความสำคัญ ในการขับเคลื่อนการแก้ไขปัญหาอนามัยแม่และเด็กโดยเฉพาะในพื้นที่ 4 อำเภอ (จะนะ เทพา นาทวี และสะบ้าย้อย) การส่งเสริมสุขภาพประชากรเพื่อป้องกันโรคติดต่อเรื้อรัง

2) มิติเศรษฐกิจและความมั่นคง ให้ความสำคัญ ในการดำเนินโครงการต่างๆ เพื่อเพิ่มรายได้ให้กับครัวเรือนโดยการพัฒนาอาชีพ เร่งรัดการลงทุนในเขตเศรษฐกิจพิเศษจังหวัดสงขลาและนิคมอุตสาหกรรมยางพารา เพิ่มศักยภาพการแปรรูปพืชเศรษฐกิจสำคัญเพื่อเพิ่มมูลค่า การพัฒนาเมืองการค้าชายแดน การส่งเสริมการท่องเที่ยวในพื้นที่อย่างต่อเนื่อง การพัฒนาเศรษฐกิจฐานราก การเพิ่มทักษะอาชีพแก่กลุ่มเกษตรกร แรงงานผู้ลงทะเบียนเพื่อสวัสดิการแห่งรัฐ การพัฒนากลุ่มวิสาหกิจชุมชน การพัฒนาและยกระดับทักษะฝีมือแรงงาน

3) มิติสิ่งแวดล้อม ให้ความสำคัญ ในการอนุรักษ์และฟื้นฟูฐานทรัพยากรธรรมชาติและการบริหารจัดการคุณภาพสิ่งแวดล้อมอย่างมีประสิทธิภาพ โดยเฉพาะทะเลสาบสงขลา และคาบสมุทรสทิงพระ การบริหารจัดการขยะอย่างถูกหลักวิชาการ และลดผลกระทบจากปัญหาอุทกภัยในพื้นที่เสี่ยงอย่างยั่งยืน

4) มิติสันติภาพและยุติธรรม ให้ความสำคัญ ในการขจัดปัญหาอาชญากรรมและปัญหายาเสพติด การเสริมสร้างความปลอดภัยในชีวิตและทรัพย์สินโดยใช้กระบวนการมีส่วนร่วมจากภาคประชาสังคม ในการกำหนดมาตรการความปลอดภัยในชีวิตและทรัพย์สิน

2.6 ศักยภาพและโอกาสของจังหวัดสงขลา

1) เป็นฐานการผลิตสินค้าเกษตรและอุตสาหกรรมเกษตรแปรรูปที่สำคัญของภาคใต้

สินค้าเกษตรที่สำคัญ ได้แก่ ยางพารา ข้าว และการประมงส่วนใหญ่เป็นอุตสาหกรรมการผลิตในกลุ่มแปรรูปการเกษตร อาหารทะเลกระป๋อง ยางพาราแปรรูป ไม้และผลิตภัณฑ์จากไม้

2) เป็นเป้าหมายปลายทางการเดินทางท่องเที่ยวที่สำคัญของภาคใต้ทั้งจากนักท่องเที่ยวชาวไทยและชาวต่างประเทศ

จังหวัดสงขลามีแหล่งท่องเที่ยวที่ได้รับความนิยมและมีความหลากหลาย ทั้งแหล่งท่องเที่ยวทางธรรมชาติ วิถีวัฒนธรรมท้องถิ่น การท่องเที่ยวเมืองเก่าสงขลา การท่องเที่ยวเชิงอาหาร

3) จังหวัดสงขลาเป็นประตูการค้าชายแดนที่สำคัญของภาคใต้เชื่อมโยงกับประเทศกับประเทศมาเลเซียและสิงคโปร์และอนุภูมิภาค IMT-GT และมีมูลค่าการค้าชายแดนสูงสุดของประเทศ

จังหวัดสงขลามีพรมแดนติดต่อกับมาเลเซียทางทิศใต้ในพื้นที่อำเภอสะเดา อำเภอนาทวี และอำเภอสะบ้าย้อย ซึ่งจุดผ่านแดนถาวรระหว่างไทย-มาเลเซีย จำนวน 3 ด่าน ซึ่งสามารถเชื่อมโยงด้วยโครงสร้างพื้นฐานทั้งทางรางและทางบก พร้อมทั้งเชื่อมโยงกับพื้นที่เศรษฐกิจของประเทศมาเลเซีย

4) เขตพัฒนาเศรษฐกิจพิเศษสงขลาและนิคมอุตสาหกรรม ซึ่งรัฐบาลได้กำหนดพื้นที่ 4 ตำบลของอำเภอสะเดา เป็นเขตพัฒนาเศรษฐกิจพิเศษสงขลา

มีเป้าหมายการพัฒนา คืออุตสาหกรรมแปรรูปเพื่อการส่งออกและขนส่งต่อเนื่องหลายรูปแบบ มีด่านพรมแดนสะเดาและเนพรมแดนปาดังเบซาร์ เชื่อมต่อพื้นที่เศรษฐกิจของประเทศมาเลเซีย นิคมอุตสาหกรรมยางพารา เพื่อรองรับอุตสาหกรรมเชิง Cluster สำหรับอุตสาหกรรมยางกลางน้ำและปลายน้ำ

5) นโยบายส่งเสริมการลงทุนในพื้นที่ 5 จังหวัดชายแดนภาคใต้

เพื่อสนับสนุนการลงทุนของภาคเอกชนและสร้างรายได้ให้กับประชากรในพื้นที่ โดยกำหนดเงินลงทุนขั้นต่ำ โดยกำหนดสิทธิประโยชน์สำหรับโครงการลงทุนเดิมและโครงการลงทุนใหม่ อาทิ การยกเว้นเงินได้นิติบุคคล การลดหย่อนภาษีเงินได้บุคคลธรรมดา ยกเว้นอากรขาเข้าเครื่องจักร เป็นต้น

6) โครงการเมืองต้นแบบที่ 4 อำเภอจะนะ จังหวัดสงขลา เมืองต้นแบบอุตสาหกรรมก้าวหน้าแห่งอนาคต

กรม. เห็นชอบในหลักการขยายผลโครงการเมืองต้นแบบ “สามเหลี่ยมมั่นคง มั่งคั่ง ยั่งยืน” ไปสู่เมืองต้นแบบที่ 4 อำเภอจะนะ จังหวัดสงขลา “เมืองต้นแบบอุตสาหกรรมก้าวหน้าแห่งอนาคต” โดยมีวัตถุประสงค์เพื่อยกระดับการพัฒนา 4 อำเภอของจังหวัดสงขลา เชิงพื้นที่ทั้งระบบและครบวงจร เพื่อให้มีความเข้มแข็งและเป็นกลไกสำคัญขับเคลื่อนการพัฒนาเศรษฐกิจของอนุภูมิภาคใต้ตอนล่างที่สามารถเชื่อมโยงไปยังพื้นที่จังหวัดชายแดนภาคใต้และภูมิภาคอื่นๆ ของประเทศไทยและประเทศเพื่อนบ้าน โดยมุ่งเน้นการลงทุนของภาคเอกชนเป็นสำคัญ และเห็นชอบการจัดตั้งคณะกรรมการบริหารเขตพื้นที่พัฒนาเฉพาะกิจเมืองต้นแบบสามเหลี่ยมมั่นคง มั่งคั่ง ยั่งยืน อำเภอจะนะ จังหวัดสงขลา เมืองอุตสาหกรรมก้าวหน้าแห่งอนาคต

7) จังหวัดสงขลามีโครงสร้างพื้นฐานการคมนาคมขนส่งเชื่อมโยงอย่างทั่วถึงระหว่างจังหวัด/กลุ่มจังหวัดและประเทศเพื่อนบ้าน

เป็นเมืองหลักของภาคใต้ตอนล่างและเป็นศูนย์กลางการคมนาคม เนื่องจาก มีเส้นทางคมนาคมทั้งทางถนน รถไฟ ทางน้ำ และทางอากาศ เชื่อมโยงระหว่างอำเภอ และกลุ่มจังหวัด ประเทศเพื่อนบ้านทำให้จังหวัดสงขลาเป็นศูนย์กลางคมนาคม การค้าการลงทุนและการเดินทางท่องเที่ยวของกลุ่มจังหวัดภาคใต้ตอนล่าง

ซึ่งแผนพัฒนาโครงข่ายคมนาคมทางรางของรัฐบาลจะเป็นโอกาสสำคัญที่ทำให้จังหวัดสงขลา กำหนดบทบาทการพัฒนาเป็นประตูเชื่อมโยงสู่อนุภูมิภาค IMT-GT

2.7 โครงการที่จำเป็นต้องผลักดันแผนการดำเนินงานสำคัญ

- 1) โครงการพัฒนาเชื่อมโยงเครือข่ายพื้นฐานระบบโลจิสติกส์ เพื่อสนับสนุนการค้า การลงทุน การท่องเที่ยว เพื่อเชื่อมโยงภูมิภาคอาเซียน
- 2) โครงการพัฒนาสินค้าเกษตรอัตลักษณ์พื้นถิ่น เกษตรปลอดภัย เกษตรชีวภาพ เกษตรแปรรูป เป็นสินค้ามูลค่าสูง
- 3) โครงการพัฒนาผู้ประกอบการ SME และ Start Up เพื่อเพิ่มขีดความสามารถในการแข่งขันสู่อาเซียน
- 4) โครงการส่งเสริมการท่องเที่ยวเชิงสุขภาพ Health and Wellness Medical Hub สู่ภูมิภาคอาเซียน
- 5) โครงการพัฒนาด้านชายแดน เพื่อส่งเสริม สนับสนุนการค้า การลงทุน สู่ภูมิภาคอาเซียน
- 6) โครงการส่งเสริมการท่องเที่ยวเชิงสร้างสรรค์และวัฒนธรรม
- 7) โครงการเสริมสร้างความเข้มแข็งในการบริหารจัดการพื้นที่ให้เป็นเมืองน่าอยู่อย่างยั่งยืน
- 8) โครงการส่งเสริมการพัฒนาสินค้า บริการ เพื่อรองรับการท่องเที่ยวมูลค่าสูง
- 9) โครงการพัฒนาทรัพยากรมนุษย์ทุกช่วงวัย เพื่อเพิ่มขีดความสามารถในการแข่งขัน
- 10) โครงการส่งเสริม พื้นที่ฟู อนุรักษ์ทรัพยากรธรรมชาติและสิ่งแวดล้อม เพื่อรองรับโมเดลพัฒนาเศรษฐกิจเพื่อความยั่งยืน

เรื่องที่ 2 ศูนย์บริการผู้สูงอายุ องค์การบริหารส่วนจังหวัดสงขลา

1. ข้อมูลทั่วไปศูนย์บริการผู้สูงอายุ

ศูนย์บริการผู้สูงอายุ องค์การบริหารส่วนจังหวัดสงขลา บริหารงานโดยกองสาธารณสุข องค์การบริหารส่วนจังหวัดสงขลา

สถานที่ตั้ง อาคารศูนย์บริการผู้สูงอายุ 438/51 หมู่ 2 ตำบลพะวง อำเภอเมืองสงขลา จังหวัดสงขลา

2. ประเด็นยุทธศาสตร์การพัฒนาของ องค์การบริหารส่วนจังหวัดสงขลา

การดำเนินงานขององค์การบริหารส่วนจังหวัดสงขลา ได้กำหนดยุทธศาสตร์ในการขับเคลื่อนองค์กรในการพัฒนาพื้นที่ ด้วย 8 ยุทธศาสตร์การพัฒนาดังนี้

ยุทธศาสตร์ที่ 1 การพัฒนาระบบโครงสร้างพื้นฐาน

ยุทธศาสตร์ที่ 2 การพัฒนาจังหวัดสงขลาให้เป็นเมืองแห่งการเรียนรู้

ยุทธศาสตร์ที่ 3 การพัฒนาคุณภาพชีวิต

ยุทธศาสตร์ที่ 4 การส่งเสริมการท่องเที่ยวและการกีฬา

ยุทธศาสตร์ที่ 5 การส่งเสริมอาชีพ

ยุทธศาสตร์ที่ 6 ทรัพยากรธรรมชาติและสิ่งแวดล้อม

ยุทธศาสตร์ที่ 7 การส่งเสริมศาสนา ศิลปวัฒนธรรม จารีตประเพณีและภูมิปัญญาท้องถิ่น

ยุทธศาสตร์ที่ 8 การบริหารจัดการ

ศูนย์บริการผู้สูงอายุ เป็นการดำเนินงานภายใต้ ยุทธศาสตร์ที่ 3 ด้านสุขภาพและคุณภาพชีวิต โดยมี การกำหนดนโยบายการบริหารงานดังนี้

- ส่งเสริม และสนับสนุนการพัฒนาคุณภาพชีวิตของเด็ก สตรี คนชรา คนพิการ และผู้ด้อยโอกาส ทั้งด้านสาธารณสุข ด้านการศึกษา และสันตนาการ

- พัฒนา และส่งเสริมศูนย์บริการผู้สูงอายุแบบครบวงจรทั้ง 4 มุมเมือง ของจังหวัดสงขลา ด้วยการต่อยอดจากศูนย์สร้างสุขชุมชน ขององค์การบริหารส่วนจังหวัดสงขลา

- สนับสนุน และส่งเสริมการพัฒนาด้านสุขภาพและสิ่งแวดล้อมที่ดีในพื้นที่ โดยเพิ่มพื้นที่สีเขียว และสวนสุขภาพ

- ดำเนินโครงการ อบจ.สัญจร เพื่อให้บริการประชาชนในด้านต่าง ๆ เพื่อรับทราบปัญหาอุปสรรคและความต้องการของประชาชนในแต่ละอำเภอ

- ส่งเสริม และสนับสนุนการพัฒนาชุมชนให้เข้มแข็งด้วยระบบเฝ้าระวังด้วยเครือข่ายทางสังคมโดยการพัฒนาองค์ความรู้ รวมทั้งส่งเสริมชุมชนให้ปลอดภัยเสถียรและอภัยมุข
- พัฒนาและยกระดับศูนย์การแพทย์ฉุกเฉิน 1669 สู่มาตรฐานสากล



ภาพที่ 3 แผนการพัฒนาาระบบบริการสาธารณสุขด้านคุณภาพชีวิตแบบบูรณาการ

3. ความเป็นมาของศูนย์บริการผู้สูงอายุ

จากสถานการณ์ของผู้สูงอายุจังหวัดสงขลา ซึ่งมีจำนวนเพิ่มขึ้นทุกปี องค์การบริหารส่วนจังหวัดสงขลา จึงเตรียมความพร้อมในการส่งเสริมและพัฒนาคุณภาพชีวิตของผู้สูงอายุ โดยการจัดทำโครงการก่อสร้าง ศูนย์บริการผู้สูงอายุขึ้นเมื่อ ปี พ.ศ.2558 เพื่อให้ผู้สูงอายุมีสถานที่ในการทำกิจกรรมต่าง ๆ ให้เกิดประโยชน์ต่อตนเองและชุมชน จากข้อมูลของสำนักงานสถิติจังหวัดสงขลา เมื่อเดือนธันวาคม 2561 ระบุจำนวนประชากรของจังหวัดสงขลา จำนวน 1,432,628 คน พบว่ามีผู้สูงอายุจำนวน 210,921 คน คิดเป็นร้อยละ 14.72 จากตัวเลขนี้ทำให้จังหวัดสงขลา กำลังจะก้าวเข้าสู่สังคมผู้สูงอายุอย่างสมบูรณ์ โดยได้ดำเนินโครงการก่อสร้างศูนย์บริการผู้สูงอายุ โดยได้รับเกียรติจากพลเอก เปรม ติณสูลานนท์ ประธานองคมนตรี และรัฐบุรุษ ได้เดินทางมาเป็นประธานในพิธีวางศิลาฤกษ์ เมื่อวันที่ 3 กุมภาพันธ์ 2558

4. วัตถุประสงค์ของศูนย์บริการผู้สูงอายุ

เพื่อให้บริการแก่ผู้สูงอายุแบบครบวงจร เป็นสถานที่สำหรับดูแลผู้สูงอายุให้มีสุขภาพดีทั้งร่างกายและจิตใจ สามารถลดปัญหาสังคม และรองรับการเปลี่ยนโครงสร้างทางสังคมที่มีจำนวนผู้สูงอายุเพิ่มมากขึ้น โดยเน้นดูแลผู้สูงอายุที่แพทย์อนุญาตให้ออกจากโรงพยาบาลในช่วงฟื้นฟูสภาพจากอาการเจ็บป่วย และมีความจำเป็นต้องได้รับการดูแลจากผู้เชี่ยวชาญ การให้บริการและฟื้นฟูสภาพ โดยจัดหากิจกรรมทั้งทางด้านสุขภาพ สังคม และนันทนาการ

**"องค์กรนวัตกรรมระบบสุขภาพแบบมีส่วนร่วมอย่างเข้มแข็ง
เพื่อประชาชนสุขภาพดี ระบบสุขภาพยั่งยืน"**

5. พันธกิจของศูนย์บริการผู้สูงอายุ

สร้างสรรค์นวัตกรรมระบบสุขภาพอย่างมีประสิทธิภาพและก้าวทันการเปลี่ยนแปลง เสริมสร้างความเข้มแข็งของเครือข่ายแบบมีส่วนร่วมพัฒนาระบบสุขภาพอย่างเป็นระบบและต่อเนื่อง

6. ค่านิยมของศูนย์บริการผู้สูงอายุ

มุ่งมั่นพัฒนา สร้างสรรค์นวัตกรรม ทำงานเป็นทีม มีจิตบริการ

7. การดำเนินงานของศูนย์บริการผู้สูงอายุ

ศูนย์บริการผู้สูงอายุ ได้เปิดบริการมาตั้งแต่ปี พ.ศ. 2562 เพื่อมุ่งหวังให้คุณภาพชีวิตของประชาชนจังหวัดสงขลา มีคุณภาพชีวิตที่ดี มีสุขภาพพลานามัยที่สมบูรณ์แข็งแรง โดยร่วมมือและบูรณาการร่วมกับส่วนราชการ และหน่วยงานต่างๆ ที่มีภารกิจในด้านสาธารณสุข ตลอดจน สนับสนุน และพัฒนาบุคลากรทางด้านสาธารณสุข โดยเฉพาะอย่างยิ่งกลุ่มอาสาสมัครสาธารณสุขประจำหมู่บ้าน (อสม.) เพื่อให้มีเครือข่ายการดูแลสุขภาพครบทุกหมู่บ้าน รวมทั้งมีการพัฒนาระบบการแพทย์ฉุกเฉิน พัฒนาคุณภาพชีวิตคนพิการ โดยร่วมมือกับสำนักงานหลักประกันสุขภาพแห่งชาติ จัดตั้งกองทุนฟื้นฟูสมรรถภาพที่จำเป็นต่อสุขภาพจังหวัดสงขลา เพื่อดูแลและจัดสวัสดิการให้กับผู้พิการในจังหวัดสงขลา

โดยในช่วงแรกจะเป็นการให้บริการผู้สูงอายุเพียงอย่างเดียว ต่อมาในภายหลังก็มีการขยายเพิ่มในกลุ่มที่นอกเหนือจากผู้สูงอายุด้วยเช่นกัน โดยจะเป็นการให้บริการกายภาพบำบัด แพทย์แผนไทย ซึ่งในอนาคตก็จะมีการลงพื้นที่เพื่อติดตามเยี่ยมบ้านสำหรับผู้ป่วยที่ต้องการความช่วยเหลือ เช่น ผู้ป่วยติดเตียง ฯลฯ

อย่างไรก็ดี การให้บริการในศูนย์บริบาลฯ จะมีลักษณะคล้ายคลึงกับโรงพยาบาลทั่วไปที่ให้การรักษาส่งเสริมฟื้นฟู และป้องกันให้แก่ประชาชน ที่ผ่านมาก็ได้มีทำ MOU ร่วมกับโรงพยาบาลสงขลา หรือโรงพยาบาลส่งเสริมสุขภาพตำบล (รพ.สต.) ในพื้นที่ เพื่อรับผู้ป่วยที่มีการส่งต่อเข้ามาทำการรักษา รวมไปถึงได้รับการช่วยเหลือจากอาสาสมัครสาธารณสุขประจำหมู่บ้าน (อสม.) ในการค้นหาผู้ป่วยเพื่อเข้ามาใช้บริการด้วยเช่นกัน

งานบริการ Day Care

มีหน้าที่ความรับผิดชอบเกี่ยวกับการจัดบริการสำหรับผู้สูงอายุที่มารับบริการในศูนย์บริบาลผู้สูงอายุ ได้แก่ การประเมินและคัดกรองสุขภาพผู้สูงอายุ วิเคราะห์ปัญหาและแก้ไขปัญหาสุขภาพของผู้สูงอายุ รวมทั้งวินิจฉัยปัญหาสุขภาพ เพื่อให้การดูแลเฉพาะด้านรวมถึงส่งต่อไปรับบริการกับสหวิชาชีพหรือสถานพยาบาลอื่น (กรณีเกินศักยภาพการให้บริการของศูนย์บริบาลผู้สูงอายุ) งานให้คำปรึกษาทางด้านสุขภาพองค์กรสำหรับผู้สูงอายุแบบรายวัน งานควบคุมและป้องกันโรคติดต่อในหน่วยงาน งานบริหารจัดการความเสี่ยง งานจัดกิจกรรมสันทนาการ นันทนาการ งานควบคุม กำกับ การปฏิบัติงานบริการสำหรับผู้สูงอายุแบบรายวัน งานประสานการดูแลสุขภาพผู้สูงอายุที่มารับบริการไปยังทีมสหวิชาชีพของงานเวชกรรมฟื้นฟู

งานบริการพักค้าง

มีหน้าที่ความรับผิดชอบเกี่ยวกับการจัดบริการสำหรับผู้สูงอายุที่มารับบริการพักค้างในศูนย์บริบาลผู้สูงอายุ ซึ่งเป็นการบริการพยาบาล 24 ชั่วโมง ช่วยเหลือ ADL Mobility ดูแลจิต-สังคม ดูแลส่วนบุคคล การฟื้นฟูสุขภาพ และบริการที่พักและอาหาร รวมถึงส่งต่อไปรับบริการกับสหวิชาชีพหรือสถานพยาบาลอื่น (กรณีเกินศักยภาพการให้บริการของศูนย์บริบาลผู้สูงอายุ) งานควบคุมและป้องกันโรคติดต่อในหน่วยงาน งานบริหารจัดการความเสี่ยง งานจัดกิจกรรมสันทนาการและนันทนาการสำหรับผู้สูงอายุงานควบคุม กำกับการปฏิบัติงานบริการสำหรับผู้สูงอายุแบบพักค้าง งานประสานการดูแลสุขภาพผู้สูงอายุที่มารับบริการไปยังทีมสหวิชาชีพของงานเวชกรรมฟื้นฟู



ภาพที่ 4 แผนผังการเชื่อมโยงการบริหารงานร่วมกับหน่วยงานอื่น แบบบูรณาการ

อบจ.สงขลา

ร่วมพัฒนาระบบบริการสุขภาพให้ทั่วถึง เท่าเทียม อย่างยั่งยืน

ศูนย์สร้างสุขชุมชน

- ศูนย์สร้างสุขชุมชน
- อาคารสร้างสุขชุมชน
- อาคารยืม-คืน เครื่องช่วยหายใจ

MOU ความร่วมมือ

อาคารสร้างสุขชุมชน

- ศูนย์สร้างสุขชุมชน
- ศูนย์ยืม-คืนอุปกรณ์ เครื่องช่วยความพิการ "อาคารสร้างสุขชุมชน"

ออกแบบหลักสูตรผู้ช่วยฟื้นฟูสมรรถภาพในชุมชน

- นวัตกรรม ผู้ช่วยฯ ปฏิบัติงาน ประจำชุมชน

อาคารกายอุปกรณ์ที่มีมูลค่าสูง

ออกแบบและพัฒนาระบบโปรแกรม

- ศูนย์สร้างสุขชุมชน
- ศูนย์ยืม-คืนอุปกรณ์ เครื่องช่วยความพิการ "อาคารสร้างสุขชุมชน"

ภาคเอกชน เต็มเต็มช่องว่างระบบบริการ

- จ้างงาน 1 คนพิการ 1 ศูนย์สร้างสุขชุมชน
- สนับสนุนรถ EMS (รถอายุการใช้งาน)

www.kongthun-sk.com ไลน์ @kongthun-sk

ภาพที่ 5 การดำเนินงานตามแผนยุทธศาสตร์ที่ 3 การพัฒนาคุณภาพชีวิต ขององค์การบริหารส่วนจังหวัดสงขลา



ภาพที่ 6 การดำเนินงานตามแผนยุทธศาสตร์ที่ 3 การพัฒนาคุณภาพชีวิต ขององค์การบริหารส่วนจังหวัดสงขลา

8. สรุปประเด็นที่น่าสนใจของศูนย์บริบาลผู้สูงอายุ

ศูนย์บริบาลผู้สูงอายุ องค์การบริหารส่วนจังหวัดสงขลา มีจุดเด่นคือการลงทุนในการจัดระบบการดูแล เกือบครบวงจร โดยเฉพาะการดูแลผู้สูงอายุ โดยศูนย์บริบาลผู้สูงอายุ ใช้สำหรับการดูแลผู้สูงอายุ โดยเฉพาะ ซึ่งมีการจัดบริการที่หลากหลาย มีนักรกายบำบัด และมีอุปกรณ์ที่ให้บริการได้จริง และยังมีบริการด้านแพทย์แผนไทยที่ให้บริการนวด อบ ประคบ ฯลฯ

กิจกรรมตรงนี้เป็นอีกรูปแบบที่องค์กรปกครองส่วนท้องถิ่นมีส่วนร่วมในด้านสาธารณสุข จะเห็นว่า หลายส่วนพยายามที่จะหาประเด็นสุขภาพมาทำ ส่วนหนึ่งต้องยอมรับว่าองค์กรบริหารส่วนจังหวัดหรือท้องถิ่นยังไม่มีความพร้อมในการจัดที่เป็นลักษณะของโรงพยาบาล แต่จะจัดเป็นศูนย์ในลักษณะต่าง ๆ ไม่ว่าจะ เป็นผู้พิการ หรือผู้สูงอายุที่เหมาะสม และเข้าไปเติมเต็มได้ เพราะข้อจำกัดของโรงพยาบาลอาจจะทำแบบนี้ไม่ได้ แม้จะมีบริการกายภาพบำบัดแต่จำนวนคนไข้ที่ต้องดูแลอาจจะแออัดตรงนั้นเป็นจำนวนมาก สู้เปิดเป็น ศูนย์แบบนี้ คิดว่าบทบาทแบบนี้เหมาะสมกว่า

